

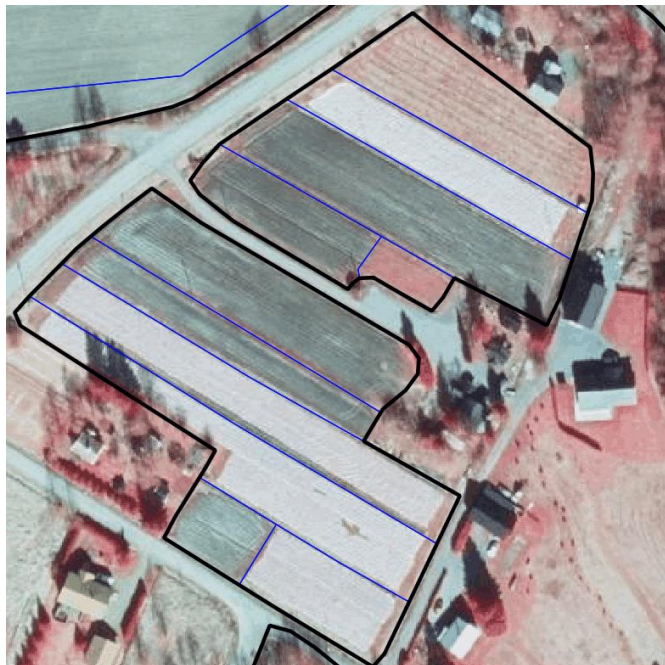
## Ruokaviraston perus- ja kasvulohkot

### Peltolohkorekisteri

Ruokaviraston hallinnoima IACS-rekisterin (Integrated Administration and Control System) yksi keskeinen osa on Peltolohkorekisteri. Rekisteri toimii komission asetuksen 796/2004 ja neuvoston asetuksen (EY) N:o 1782/2003 20 artiklassa tarkoitettuna viljelylohkojen tunnistusjärjestelmänä Suomessa. Rekisteriä käytetään EU:n pinta-alaperusteisen maataloustuen hallinnoinnissa ja se sisältää [peruslohkojen](#) ulkorajat. Peruslohko on yhtenäinen, saman viljelijän hallinnassa oleva maantieteellisesti, tilatukiomaisuudeltaan ja maankäyttölajiltaan yhtenäinen alue, jota rajaavat esim. tie, reunaoja tai vesistö. Yhden peruslohkon koko alue pitää olla kaikkien haettujen tukien osalta tukikelpoista. Peruslohkojen lukumäärä on noin 1,1M.

Kaksi eri maatilaa voivat viljellä yhtä peruslohkoa. Näitä peruslohkoja kutsutaan yhteiskäyttölohkoiksi. Tällöin kyseinen peruslohko on liitetty kahteen eri maatalaan. Peruslohkoaineistoa muodostettaessa tämä tarkoittaa sitä, että kyseisen peruslohkon geometria on tallennettu kahteen kertaan. Yhteiskäyttölohkoista saa lisätietoja Ruokaviraston julkaisemasta [Hakuoppaasta](#).

Viljelijä voi yhdellä peruslohkolla viljellä useita eri kasveja. Eri viljelykasveista koostuvia peruslohkon osia kutsutaan [kasvulohkoiksi](#). Viljelijä ilmoittaa kasvulohkonsa vuosittain tehtävällä tukihakemuksellaan rajaamalla ne karttatyökalulla Ruokaviraston tukien hakua varten kehitetyssä sovelluksessa (Vipu-sovellus). Tallentuessaan Ruokaviraston tietokantaan kasvulohko saa uniikin id:n. Taustakarttana toimivat samat vääräväriortoilmakuvat kuin Peltolohkorekisterissä. Kasvulohkojen ominaisuustiedot, kuten tiedot viljeltävästä kasvista, lajikkeesta, pinta-alasta, jne. voidaan yhdistää Peltolohkorekisterin peruslohkoihin. Vuosittain viljelijät ilmoittavat n. 1,1 M kasvulohkoa.



*Kuva 1. Perus- ja kasvulohkoja. Peruslohkojen rajausta mustalla, kasvulohkojen sinisellä värillä. Taustalla vääräväriortoilma kuva. Kaikki aineistot vuodelta 2020.*

Peltolohkorekisteriin on tallennettu geometriat kaikille niille peruslohkoille, joille on rekisterin olemassaoloaikana (1996-) haettu pinta-alaperusteista tukea.

Seuraavat alueet **EIVÄT** löydy peltolohkorekisteristä:

- 1) Ennen rekisterin perustamista maataloustuotannosta pois jääneet peltoalueet
- 2) Peltoalueet, joille ei koskaan ole haettu pinta-alaperusteista maataloustukea

Toisaalta kertaalleen tallennettuja geometrioita ei poisteta rekisteristä, vaikka pelto jäisikin pois maataloustuotannosta. Täten on mahdollista selvittää tietyn peruslohkon osalta minä vuonna sekä mikä maatila on viimeksi hakenut maataloustukea kyseiselle peruslohkolle.

Peruslohkojen osalta Ruokavirastolla **EI** ole tietoa

- a) peltoalueen aiemmasta maankäyttömuodosta
- b) maatalouskäytöstä poistuvan peltoalueen tulevasta maankäyttömuodosta

### **Peltolohkorekisterin ajantasaisuus**

Peltolohkorekisterin ylläpidossa peruslohkoaineistoa päivitetään jatkuvasti vuosittaisen syklin mukaan.

Lähteitä muutoksille on pääasiassa kolme:

- 1) Viljelijän jättämä korjauspyyntö (kevät)
- 2) Taustakarttana käytettävän ilmakuvan päivittämisestä johtuva muutostarve (=ajantasaistus<sup>1</sup>) (kesä-syksy)
- 3) ELY-keskuksen valvojan tekemä korjaus (syksy)

Vuosittainen (esim. peruslohkot2020) peruslohkoaineisto valmistuu ja julkaistaan seuraavan vuoden maaliskuun lopulla (03/2021).

Ajantasaistus keskittyy tarkastelemaan a) peruslohkojen rajausta sekä b) tukikelpoisuutta. Mikäli rajauksessa havaitaan virhe, se korjataan ilmakuvan mukaiseksi. Samaten mikäli peruslohkon sisällä havaitaan tukikelvotonta alaa, se rajataan pois peruslohkosta.

Peltolohkorekisterin ylläpitotyössä taustakarttana käytetään MML:n tuottamia väärävariortoilmakuvia, jotka yleensä ovat 0-3 vuoden ikäisiä tarkasteluhetkellä. Käytettyjen ortoilmakuvien pikselikoko on 0,5m ja sijaintitarkkuus 2,5m tai parempi.

### **Ominaisuustiedot**

Perus- ja kasvulohkoihin on mahdollista liittää suuri määrä erilaisia IACS-rekisterin attribuutteja, esim. peruslohkoa hallinnoivan tilan tunnus, peruslohkon maankäyttölaji ja tukikelpoisuus, onko peruslohko luomutuotannossa, kasvulohkolle ilmoitetun kasvin lajike ja siemenlaatu, peruslohkon ortokuvausvuosi-/vuodet, jne. Kattavaa listaa kaikista liitettävistä attribuuteista ei ole koostettu ja julkaistu, vaan tietojen tarvitsijaa suositellaan olemaan yhteydessä Ruokaviraston tiedonluovutukseen asiassa.

---

<sup>1</sup> Ajantasaistukseksi kutsutaan työvaihetta, jossa Peltolohkorekisterin taustakarttana toimivat ortoilmakuvat päivitetään. Aina kun uusi ortokuva tuodaan rekisteriin, kaikkien kuvan alueella sijaitsevien peruslohkojen rajauksen oikeellisuus tarkastetaan operaattorin toimesta ja joko hyväksytään sellaisenaan tai korjataan vastaamaan ortoilmakuvaa.

Muutamien yleisten peruslohkoihin liittyvien attribuuttien tulkinta-avain:

Maankäyttölaji = Peruslohkon maankäyttölaji

10 = Pelto

20 = Luonnonlaidun/niitty

30 = Metsä

40 = Joutomaa

60 = Muu maa

Tilatuki = Peruslohkon tilatukiominaisuus

A = Pelto

B = Pysyvä laidun

D = Muussa kuin maatalouskäytössä oleva ala

E = Metsämaa

Korvauskelpoisuus = Peruslohkon korvauskelpoisuus. Lisää korvauskelpoisuudesta löytyy (vuonna 2020)

Ruokaviraston [hakuoppaasta](#)

1 = KYLLÄ (Peruslohko on täysimääräisesti korvauskelpoinen)

2 = EI (Peruslohko ei ole korvauskelpoinen)

3 = VAIN LHK (Peruslohkolle voidaan maksaa vain luonnonhaittakorvausta)

Yhteystyyppi = Peruslohkon yhteystyyppi ilmaisee minä vuonna peruslohkolle on viimeksi ilmoitettu kasvulohko (≈haettu tukea)

K200X = Peruslohkolla on ollut kasvulohko vuonna 200X

J200X = Jaon/yhdistämisen tuloksena syntynyt peruslohko (jolla ei ole koskaan ollut kasvulohkoja itsellään), jolloin emo-/lapsilohkolla/-lohkoilla on ollut kasvulohkoja vuonna 200X

KLTON = Kasvulohkoton, peruslohkolla ei ole koskaan ollut kasvulohkoja