

VESIVILJELYN SIJAINNINOHJAUKSEN PAIKKATIETOAINEISTOT

10.3.2015/Ville Tarkki

Vesiviljelyn sijainninhjauksen paikkatietoaineistot ovat vesiviljelyn sijainninhjaussuunnitelman yhteydessä kerättyjä ja tuotettuja paikkatietoaineistoja. Aineisto on luotu tai kerätty vuosien 2010–2012 aikana.

http://www.mmm.fi/attachments/elinkeinokalatalous/pcy2BcprR/Kansallinen_vesiviljelyn_sijainninhjaussuunnitelma_2014-06-16.pdf.pdf

Aineistojen sijainti:

- 1) Vesiviljelyn sijainninhjauksen suunnittelu: [\projektidata\vesiviljely_Sijainninhjaus.gdb](#)
 - Nämä aineistot ovat haettavissa myös SYKEN GEO-käyttöliittymän ja Karpalon aineistohaun avulla.
- 2) Tausta-aineistot: [\projektidata\vesiviljely\tausta_aineistot](#)

1) Sijainninhjauksen suunnittelu

Vesiviljelyn sijainninhjauksen suunnittelun aineistot koostuvat Vesiviljelyn sijainninhjaussuunnitelmasta sekä muista siitä johdetuista aineistoista.

Vesiviljelyn sijainninhjaussuunnitelma

Aineisto on Vesiviljelyn sijainninhjaustyön päätaso. Se on luotu yhdistämällä vedenlaatu sekä syvyysaineistoja, ja paikkatietomenetelmin irrottamalla yhdistelmätasosta osia, jotka ei sovellu vesiviljelytuotannon kasvattamiseen tai keskittämiseen. Aineisto koostuu viidestä eri vedenlaatuun perustuvasta vyöhykkeestä (erinomainen, hyvä, tyydyttävä, välttävä ja huono)¹, jotka on jaettu kahteen eri syvyysluokkaan (10-20 metriä ja yli 20 metriä)². Aineistossa erinomaiset ja hyvät alueet soveltuvat vesiviljelytuotannon kasvattamiseen. Tyydyttävät, välttävät ja huonot alueet soveltuvat vesiviljelytuotannon keskittämiseen. Aineisto kattaa vain merialueet.

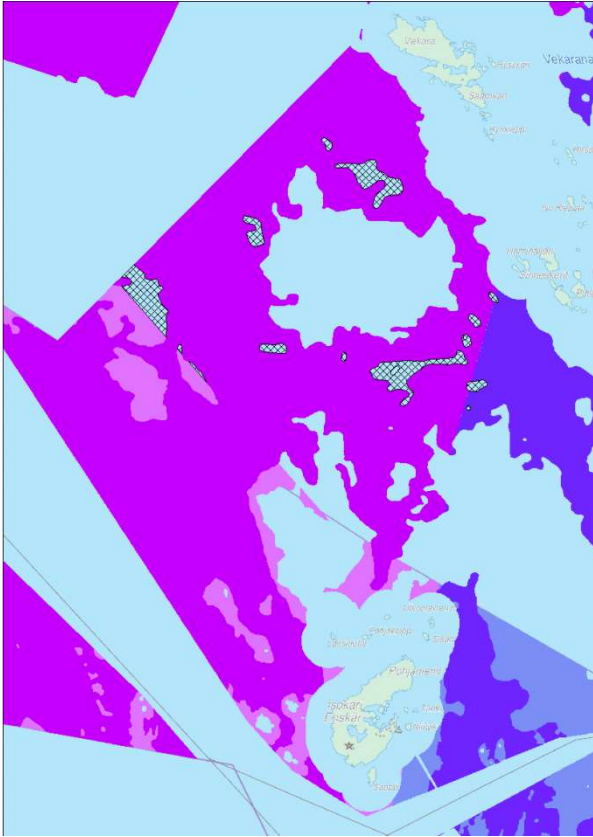
Aineiston pohjana on Vesipuidedirektiivin mukainen Pintavesien ekologinen luokitus (v.2007/SYKE), mikä ulottuu vain sisäisten aluevesien ulkorajalle. Tästä syystä aineistoa laajennettu Vesien yleisellä käyttökelpoisuusluokituksella (v.2003/SYKE) Selkämerellä, Merenkurkussa ja Perämerellä, siten että Ulkoisten aluevesien ulkorajalle asti alue on näiltä osin vedenlaadultaan erinomainen. Muilla alueilla ulkoisten aluevesien ulkorajaan asti on käytetty Pintavesien ekologista luokituksen vedenlaatutietoja. Vedenlaatuaineistoon on yhdistetty syvyysvektori (v.2010/ Liikennevirasto), siten että aineistoon muodostunut viiden vedenlaatuluokan (erinomainen, hyvä, tyydyttävä, välttävä ja huono) lisäksi syvyysluokat 10-20 metriä ja yli 20 metriä.

Ominaisuustietokentät

VLaatu = Veden laatuluokka¹

MinDepth = Veden minimisyvyys²

Pohja-aineistosta irrotetut aineistot on kuvattu tarkemmin kappaleessa Sijainninhjauksen poistuvat kriteerit. Aineistosta on lisäksi irrotettu saaret (SYKEN Vpd-rannikkovesiaineistosta luotu).



Aineistossa havaittu virhe suunnitelman julkistamisen jälkeen: Selkämerellä Uudenkaupungin edustalla Isokarin ja Vekaran saareen välillä paikkatietotasosta puuttuu tasosta 10-20 metriä syviä vedenlaadultaan erinomaisia alueita, joiden pitäisi kuulua tasoon mukaan.

Kuvassa puuttuvat, alueeseen todellisuudessa kuuluvat alueet näkyvät harmaalla ruudutettuna.

Aineiston esittämisen yhteydessä käytettävä copyright-merkintä: © MMM

Lähteet: MML, SYKE, Liikennevirasto 4045/1024/2010, Museovirasto, Varsinais-Suomen ELY-keskus, Metsähallitus, Lounaispaikka, Satakuntaliitto, Uudenkaupungin kaupunki

Saaristomeren vesiviljelytuotannon keskittämisyöhykkeet

Aineisto perustuu Vesiviljelyn sijainninhjaussuunnitelmaan. Aineisto jaoteltu tuotannon volyymien mukaan kolmeen eri vyöhykkeeseen¹ sekä vesiviljelyn sijainninhjausaineistosta peräisin oleviin syvyysovyöhykkeisiin (10-20 metriä ja yli 20 metriä)². Volyymien mukaan jaotellut vyöhykkeet perustuvat BEVIS-mallilla tehtyihin mallinnuksiin. Mallinnuksissa pyrittiin selvittämään kuinka suuria vesiviljelytuotannon määriä vesialueet voisivat kestää. Kolme eri volyymivyöhykettä perustuu näihin mittauksiin. Bevis-mallinnuksesta on kerrottu enemmän Vesiviljelyn sijainninhjaussuunnitelman ympäristöselostuksessa

http://www.mmm.fi/attachments/elinkeinokalatalous/pG5HB6X3V/Vesiviljelyn_sijainninhjaussuunnitelman_ymparistoselostus.pdf

Ominaisuustietokentät

Tuot_kapa = Vesiviljelytuotannon kestävä kapasiteetti¹

MinDepth = veden minimisyvyys²

Aineiston esittämisen yhteydessä käytettävä copyright-merkintä: © MMM

Lähteet: MML, SYKE, Liikennevirasto 4045/1024/2010, Museovirasto, Varsinais-Suomen ELY-keskus, Metsähallitus, Lounaispaikka, Satakuntaliitto, Uudenkaupungin kaupunki

Vesiviljelytuotannon mahdolliset kasvualueet

RKTLn ja MMMn yhteistyössä määrittelemät ja rajaamat vesiviljelytuotannon mahdolliset kasvualueet on irrotettu vesiviljelyn sijainninhjaussuunnitelmasta.

Aineiston esittämisen yhteydessä käytettävä copyright-merkintä: © MMM

Lähteet: MML, SYKE, Liikennevirasto 4045/1024/2010, Museovirasto, Varsinais-Suomen ELY-keskus, Metsähallitus, Lounaispaikka, Satakuntaliitto, Uudenkaupungin kaupunki

Yrittäjiä kiinnostavat vesiviljelyn keskittämisaalueet Suomenlahdella

Vesiviljelyn sijainninhjaussuunnitelmasta on rajattu Suomenlahden vesiviljely-yrittäjien kannalta vesiviljelytuotannon keskittämiseksi kiinnostavimmat alueet Suomenlahdella.

Aineiston esittämisen yhteydessä käytettävä copyright-merkintä: © MMM

Lähteet: MML, SYKE, Liikennevirasto 4045/1024/2010, Museovirasto

Vesiviljelytuotannon mahdolliset kasvualueet valtion vesialueella

Vesiviljelytuotannon mahdolliset kasvualueet, jotka sijaitsevat Valtion vesialueilla.

Aineiston esittämisen yhteydessä käytettävä copyright-merkintä: © MMM

Lähteet: MML, SYKE, Liikennevirasto 4045/1024/2010, Museovirasto, Metsähallitus

2) Tausta-aineistot

Sijainninhjaussuunnitelman poissulkevat kriteerit

Aineistoja hyödyntämällä (irrottamalla pohjatasosta) on luotu vesiviljelyn sijainninhjaussuunnitelma.

Kansallispuistot Suomen rannikolla

Suomen rannikkoalueiden kansallispuistot. (SYKE 2010)

Aineiston esittämisen yhteydessä käytettävä copyright-merkintä: © SYKE

Natura-alue Luontotyyppi Hiekkasarkka riutta 0-20m

NATURA-alueet, jotka ovat luontotyyppiä riutta ja/tai hiekkasarkka on yhdistetty 0-20m syvyysvyöhykkeisiin (SYKE 2010, Liikennevirasto 2010).

Aineiston esittämisen yhteydessä käytettävä copyright-merkintä: © SYKE

Hylkeiden suojelualueet

Hylkeiden suojelualueet. (SYKE 2010)

Aineiston esittämisen yhteydessä käytettävä copyright-merkintä: © SYKE

Natura SPA-alueilla olevat saaret buff500m

SPA (Lintudirektiivi) NATURA-alueilla oleville saarille luotu 500 metrin puskuri. Sisä- ja välisaaristossa on hyödynnetty kooltaan alle 10 ha:n saaria, ulkosaaristossa kaikkia. Ulko-välisaaristo jaottelu perustuu vesipuitedirektiivin mukaisiin vesimuodostumatyyppeihin. (SYKE 2010)

Aineiston esittämisen yhteydessä käytettävä copyright-merkintä: © SYKE

Siian ja silakan kutualueet Merenkurkussa buff100m

Siian ja silakan kutualueille Merenkurkussa on luotu 100 metrin puskuri. (Pohjanmaan ELY-keskus)

Aineiston esittämisen yhteydessä käytettävä copyright-merkintä: © Pohjanmaan ELY-keskus

Vedenalaiset muinaismuistot buff100m

Vedenalaisille muinaismuistoille on luotu 100 metrin puskuri. (Museovirasto 2010)

Aineiston esittämisen yhteydessä käytettävä copyright-merkintä: © MMM

Lähteet: Museovirasto

Kemijoki Tornionjoki maski

Kemijoen ja Tornion joen edustan poissuljettu alue. (MMMn määrittelemä alue)

Aineiston esittämisen yhteydessä käytettävä copyright-merkintä: © MMM

Lounainen sisäsaaristo

Vesipuidedirektiivimukainen vesimuodostumatyyppi Lounainen sisäsaaristo. (SYKE 2010)

Aineiston esittämisen yhteydessä käytettävä copyright-merkintä: © SYKE

Paimionlahden verrokkialuemaski

Paimionlahden verrokkialue on alue, mikä Varsinais-Suomen ELY-keskuksen päätöksellä päätetty jättää vesiviljelystä vapaaksi alueeksi vesialueen tilan seuraamista varten. Se ulottuu Paimionlahden ulkopäässä olevan Saaristomeren kansallispuiston alueesta Paimionlahden pohjukkaan. (Varsinais-Suomen ELY-keskus 2010, digitoinut Ville Tarkki)

Aineiston esittämisen yhteydessä käytettävä copyright-merkintä: © Varsinais-Suomen ELY-keskus

Satakunnan maakuntakaava virkistysalueet

Satakunnan maakuntakaavan virkistysalueet. (Satakuntaliitto 2010)

Aineiston esittämisen yhteydessä käytettävä copyright-merkintä: © Satakuntaliitto

Yksityiset luonnonsuojelualueet

Yksityiset luonnonsuojelualueet Rannikkoalueella. (SYKE 2010)

Aineiston esittämisen yhteydessä käytettävä copyright-merkintä: © SYKE

Väylät buff50m ja väyläalueet

Meriväylille on muodostettu 50 metrin puskuri ja nämä on yhdistetty väyläalueisiin rannikolla. (Liikennevirasto 2010)

Aineiston esittämisen yhteydessä käytettävä copyright-merkintä: © Liikennevirasto 4045/1024/2010

Syvyys 0-10 metriä

0-10 metrin syvyysalue. (Liikennevirasto 2010)

Aineiston esittämisen yhteydessä käytettävä copyright-merkintä: © Liikennevirasto 4045/1024/2010

Lomarakennus, -kaava ja poikkeamislupa buff500m

Maastotietokannan rannikon lomarakennuksille sekä tietyille kaavoille ja poikkeuslupapisteille muodostettu 500 metrin puskuri ja näistä on muodostettu yksi taso. Hyödynnetyt kaavat on kerrottu kappaleessa Kaavoituspuskurit.

Aineiston esittämisen yhteydessä käytettävä copyright-merkintä: © MMM

Lähteet: MML, SYKE, Varsinais-Suomen ELY-keskus, Lounaispaikka, Satakuntaliitto, Uudenkaupungin kaupunki

Kaavoituspuskurit

Lomarakennus, -kaava ja poikkeamislupa buff500m -aineistossa hyödynnetyt kaavat, jotka ovat myös erikseen omina tasoina.

Lounaispaikka - Yleiskaavayhdistelmä lomarakennukset buff500m

Varsinais-Suomen ja Satakunnan Yleiskaavayhdistelmän lomarakennusten ympärille muodostettu 500 metrin puskuri. (Lounaispaikka 2010)

Aineiston esittämisen yhteydessä käytettävä copyright-merkintä: © MMM

Lähteet: Lounaispaikka

Vakka-Suomen seutukunta - Ranta-asemakaava ulkoraja buff500m

Vakka-Suomen seutukunnan alueen Ranta-asemakaavojen ulkorajojen ympärille muodostettu 500 metrin puskuri. (Uudenkaupungin kaupunki 2010)

Aineiston esittämisen yhteydessä käytettävä copyright-merkintä: © MMM

Lähteet: Uudenkaupungin kaupunki

Varsinais-Suomen ELY-keskus - ranta_asemakaavat buff500m

Varsinais-Suomen ELY-keskuksen alueen ranta-asemakaavojen ympärille muodostettu 500 metrin puskuri. (Varsinais-Suomen ELY-keskus 2010)

Aineiston esittämisen yhteydessä käytettävä copyright-merkintä: © MMM

Lähteet: Varsinais-Suomen ELY-keskus

Varsinais-Suomen ELY-keskus kuntien poikkeamisluvat buff500m

Varsinais-Suomen ELY-keskuksen alueen kuntien poikkeamislupapisteiden ympärille muodostettu 500 metrin puskuri. (Varsinais-Suomen ELY-keskus 2010)

Aineiston esittämisen yhteydessä käytettävä copyright-merkintä: © MMM

Lähteet: Varsinais-Suomen ELY-keskus

Varsinais-Suomen ELY-keskus poikkeamisluvat buff500m

Varsinais-Suomen ELY-keskuksen alueen poikkeamislupapisteiden ympärille muodostettu 500 metrin puskuri. (Varsinais-Suomen ELY-keskus 2010)

Aineiston esittämisen yhteydessä käytettävä copyright-merkintä: © MMM

Lähteet: Varsinais-Suomen ELY-keskus

Satakunnan maakunta Vahvistetut ranta_asemakaavat 2001 alkaen buff500m

Satakunnan maakunnan alueen vahvistettujen ranta-asemakaavojen (2001 alkaen) muodostettu 500 metrin puskuri. (Satakuntaliitto 2010)

Aineiston esittämisen yhteydessä käytettävä copyright-merkintä: © MMM

Lähteet: Satakuntaliitto

Satakunnan maakunta Vahvistetut rantakaavat 1973 alkaen buff500m

Satakunnan maakunnan alueen vahvistettujen rantakaavojen (1973 alkaen) muodostettu 500 metrin puskuri. (Satakuntaliitto 2010)

Aineiston esittämisen yhteydessä käytettävä copyright-merkintä: © MMM

Lähteet: Satakuntaliitto

Kaavoitus

Satakunnan maakunta - Vahvistetut rantakaavat 1973 alkaen

Satakunnan maakunnan Vahvistetut rantakaavat 1973 alkaen, joita hyödynnetty sijainninhjaustyössä. (Satakuntaliitto 2010)

Aineiston esittämisen yhteydessä käytettävä copyright-merkintä: © Satakuntaliitto

Satakunnan maakunta - Vahvistetut ranta-asemakaavat 2001 alkaen

Satakunnan maakunnan Vahvistetut ranta-asemakaavat 2001 alkaen, joita hyödynnetty sijainninhjaustyössä. (Satakuntaliitto 2010)

Aineiston esittämisen yhteydessä käytettävä copyright-merkintä: © Satakuntaliitto

Lounaispaikka - Yleiskaavayhdistelmän lomarakennukset

Varsinais-Suomen ja Satakunnan Yleiskaavayhdistelmän lomarakennukset, joita hyödynnetty sijainninhjaustyössä. (Lounaispaikka 2010)

Aineiston esittämisen yhteydessä käytettävä copyright-merkintä: © Lounaispaikka

Lounaispaikka - Yleiskaavayhdistelmän virkistysalueet

Varsinais-Suomen ja Satakunnan Yleiskaavayhdistelmän virkistysalueet, joita hyödynnetty sijainninhjaustyössä. (Lounaispaikka 2010)

Aineiston esittämisen yhteydessä käytettävä copyright-merkintä: © Lounaispaikka

Vakka-Suomen seutukunta Ranta-asemakaava (ulkoraja)

Vakka-Suomen seutukunnan alueen Ranta-asemakaavojen ulkorajat, jotka hyödynnetty sijainninhjaustilassa. (Uudenkaupungin kaupunki 2010)

Aineiston esittämisen yhteydessä käytettävä copyright-merkintä: © Uudenkaupungin kaupunki

Kalastus

Lohi ja siikarysät Selkämerellä vuosina 2005–2009

Lohi ja siikarysät Selkämerellä vuosina 2005–2009. (MMM)

Aineiston esittämisen yhteydessä käytettävä copyright-merkintä: © MMM

Lohi ja siikarysät Merenkurkussa

Lohi- ja siikarysät Merenkurkussa. (Pohjanmaan ELY-keskus)

Aineiston esittämisen yhteydessä käytettävä copyright-merkintä: © Pohjanmaan ELY-keskus

Troolauslinjat Saaristomerellä

Troolauslinjat Saaristomerellä. (Varsinais-Suomen ELY-keskus)

Aineiston esittämisen yhteydessä käytettävä copyright-merkintä: © Varsinais-Suomen ELY-keskus

Pohjatroolausalueet Selkämerellä

Pohjatroolausalueet Selkämerellä. (Varsinais-Suomen ELY-keskus, digitoitunut Ville Tarkki)

Aineiston esittämisen yhteydessä käytettävä copyright-merkintä: © Varsinais-Suomen ELY-keskus

Tuulivoima-alueet

Suunnitellut merituulipuistot Pohjanmaa (Vaihekaava II)

Suunnitellut merituulipuistot Pohjanmaalla. Maakuntakaavan Vaihekaava II. <http://www.obotnia.fi/fi/d-Toiminta-ja-teht%C3%A4v%C3%A4t-Maakuntakaavoitus-Vaihemaakuntakaava-2.aspx?docID=6270&TocID=12>

Aineiston esittämisen yhteydessä käytettävä copyright-merkintä: © Pohjanmaan maakunta

Suunnitellut merituulipuistot Perämeri (YVA Päättynyt, käsin digitoitu kuvasta)

Suunnitellut merituulipuistot Perämeri. YVA Päättynyt. Aineiston käsin digitoitunut kuvasta Ville Tarkki. <http://www.ymparisto.fi/default.asp?node=8001&lan=fi>

Aineiston esittämisen yhteydessä käytettävä copyright-merkintä: © Pohjois-Pohjanmaan maakunta

Kutualueet

Silakan ja siian kutualueet Merenkurkussa

Silakan ja siian kutualueet Merenkurkussa (Pohjanmaan ELY-keskus).

Aineiston esittämisen yhteydessä käytettävä copyright-merkintä: © Pohjanmaan ELY-keskus

Väylät

Väylät

Merialueen ja sisävesialueen väylät. (Liikennevirasto 2010)

Aineiston esittämisen yhteydessä käytettävä copyright-merkintä: © Liikennevirasto 4045/1024/2010

Väyläalueet

Väyläalueet merialueilla. (Liikennevirasto 2010)

Aineiston esittämisen yhteydessä käytettävä copyright-merkintä: © Liikennevirasto 4045/1024/2010

Suojelualueet

Natura-alueet Luontotyyppit hiekkasarkka riutta

NATURA-alueet, jotka ovat luontotyyppiä riutta ja/tai hiekkasarkka. (SYKE ja ELY-keskukset 2010)

Aineiston esittämisen yhteydessä käytettävä copyright-merkintä: © SYKE, ELY-keskukset

Kalasadamat

Kalasadamat 2008

Kalasadamat vuodelta 2008. (MMM 2010)

Aineiston esittämisen yhteydessä käytettävä copyright-merkintä: © MMM

Jalostuslaitokset

Kala-alan laitokset (EVIRA)

Kala-alan laitokset. (EVIRA 2012, Osoitepaikannettu 15.10.2012)

http://www.evira.fi/files/attachments/fi/elintarvikkeet/valmistus_ja_myynti/elintarvikehuoneistot/maitoalanlaitokset.xls

Aineiston esittämisen yhteydessä käytettävä copyright-merkintä: © EVIRA