

Yhdyskuntarakenteen seurantajärjestelmä (YKR)

Suomen ympäristökeskus & Tilastokeskus

Päivitetty 8.9.2023 / SYKE

➤ Tietoa yhdyskuntarakenteesta

<https://www.syke.fi/fi->

[FI/Tutkimus_kehittaminen/Rakennettu ymparisto/Tietojarjestelmat ja aineistot/Yhdyskuntarakenne](https://www.syke.fi/fi-FI/Tutkimus_kehittaminen/Rakennettu_ymparisto/Tietojarjestelmat_ja_aineistot/Yhdyskuntarakenne)

➤ Yhdyskuntarakenteen seurannan aineistot

<https://www.syke.fi/fi->

[FI/Palvelut/Elinympariston tietopalvelu Liiteri/Yhdyskuntarakenteen seurannan aineistot](https://www.syke.fi/fi-FI/Palvelut/Elinympariston_tietopalvelu_Liiteri/Yhdyskuntarakenteen_seurannan_aineistot)

➤ Elinympäristön tietopalvelu Liiteri

[https://www.syke.fi/fi-FI/Palvelut/Elinympariston tietopalvelu Liiteri](https://www.syke.fi/fi-FI/Palvelut/Elinympariston_tietopalvelu_Liiteri)

Alueidenkäytön tietojärjestelmien neuvonta Suomen ympäristökeskuksessa

Sähköposti alu_tuki@syke.fi

Sisältö

Yleistä	2
Ruututiedot	2
Aluejaot	3
Tietosuojasta huolehtiminen	4
Lähdetietojen merkitseminen	5
Ruututietojen kuvaukset	6
Asuinhuoneistot	6
Asutokunnat ja autonomistus	8
Kaupan toimipaikat	10
Kesämökit	12
Maankäyttö ja maanpeite	14
Rakennukset	19
Tieliikenneonnettomuuksien henkilövahingot	25
Liikenneverkon peittävyys	26
Työmatkat	29
Työpaikat	33
Työvoima	37
Väestö	40
Väestö pääasiallisen toiminnan mukaan	42

Yleistä

Yhdyskuntarakenteella tarkoitetaan asuntojen, työpaikkojen, palvelujen, viheralueiden ja niiden välisten liikenneyhteyksien muodostamaa kokonaisuutta. Yhdyskuntarakenteen seurantajärjestelmä (YKR) on ympäristöhallinnon kehittämä paikkatietopohjainen seurantajärjestelmä valtakunnallisesti ja ajallisesti vertailukelpoisten yhdyskuntarakenteen analyysien toteuttamiseen. YKR on tarkoitettu yhdyskuntarakenteessa pitkällä aikavälillä tapahtuvien muutosten seurantaan ja analysointiin. YKR:llä edistetään maankäyttö- ja rakennuslain rakennettua ympäristöä koskevien seurantavelvoitteiden toteuttamista. Yhdyskuntarakenteen muutosten aiempaa parempi tunteminen palvelee erityisesti maakuntakaavoitusta ja aluekehittämistä. Erityisesti tämä tarkoittaa valtakunnallisten alueidenkäyttötavoitteiden yhdyskuntarakennetta koskevien tavoitteiden edistämistä.

YKR:n kautta saadaan tietoa mm. yhdyskunnan eri toimintojen määrästä ja laadusta, väestöstä, työvoimasta ja työssäkäynnistä, toimialojen kehityksestä, rakennuksista ja asunnoista, maankäytöstä ja sen tehokkuudesta, toimintojen saavutettavuudesta, yhdyskuntien ja niiden osa-alueiden erilaistumisesta, yhdyskuntien omavaraisuudesta sekä yhdyskuntarakenteen hajautumisesta. Tarkasteluja voidaan tehdä kohdistettuna erilaisiin taajamiin tai taajamien sisäiseen rakenteeseen sekä erilaisiin maaseutuvyöhykkeisiin. Lisätietoa YKR:stä ja sen käytöstä löydät esimerkiksi osoitteista https://www.syke.fi/fi-FI/Tutkimus_kehittaminen/Rakennettu_ymparisto/Tietojariestelmat_ja_aineistot/Yhdyskuntarakenne ja https://www.syke.fi/fi-FI/Palvelut/Elinympariston_tietopalvelu_Liiteri/Yhdyskuntarakenteen_seurannan_aineistot.

Ruututiedot

YKR perustuu 250 * 250 m² ruututietoihin. Tämä tarkoittaa sitä, että tietoon on summattu saman muuttujan ominaisuudet koko ruudun eli 6,25 hehtaarin alalta. **Kuntien rajoilla olevissa ruuduissa on kuntakatko, mikä tarkoittaa, että kuntien rajalla olevan ruudun tiedot on jaettu tietueisiin kyseisten kuntien kesken.** Kuntakatkoisissa tiedoissa voi siis esiintyä sama ”xyind” useampaan kertaan samankin vuoden aineistossa.

Valtaosa tiedoista on peräisin Tilastokeskuksesta, joka puolestaan on jalostanut ne erilaisista perus- ja muista rekistereistä. Väestö-, työpaikka- ja rakennustietojen lisäksi tiedot kuvaavat yhä enemmän myös yhdyskuntarakenteen toiminnallisuutta (mm. työmatkat, autonomistus jne.). Merkittävimmät YKR-tietojen lähteet ovat Digi- ja väestötietoviraston väestötietojärjestelmä (mm. rakennus-, huoneisto- ja väestötiedot) ja Tilastokeskuksen eri aineistot. Seurantajärjestelmä perustuu viiden vuoden välein tapahtuvaan tarkasteluun, mutta mm. koska YKR:n käyttö on laajentunut, on eri aihealueista tarpeen saada tuoretta tietoa useamminkin, jopa vuosittain, joten nykyisin tuotetaan kaikki tiedot vuoden aikavälein. YKR-tiedot eri vuosilta ovat keskenään ja eri paikkojen suhteen vertailukelpoisia.

YKR-ruudut ovat ETRS-TM35FIN -koordinaatistossa. Ruudut muodostavat yhtenäisen ja toisensa poissulkevan, Suomen kattavan alueen. Ruudut sijoittuvat ETRS-TM35FIN -koordinaatistossa siten, että joka neljännen ruudun reuna on tasan itäsuuntaisten koordinaattien kanssa ja samoin pohjoiseen mentäessä. Niinpä ruutujen keskipisteen kolme viimeistä numeroa sekä itään ja pohjoiseen päin ovat 125, 375, 625 tai 875. Tiedot, joiden sijainti ei ole tiedossa, on summattu kuntaan, jota ne koskevat (mikäli kunta on tiedossa). Tilastotiedot, joita YKR-tiedotkin ovat,

koostetaan viiveellä, sillä aikaa kuluu mm. tietojen rekisteröintiin, laaduntarkistuksiin ja itse jalostukseen. Osa tiedoista (mm. väestö-, rakennus-, asuinhuoneisto- ja asuntokuntatiedot) saadaan tilastovuotta seuraavana vuonna, kun taas työpaikka-, työvoima- ja työmatkatiedot saadaan vasta vasta noin puolentoista vuoden viiveellä. YKR-tiedot kuvaavat aina vuodenvaihteen tilannetta. Esimerkiksi tieto vuodelta 2005 tarkoittaa tilannetta 31.12.2005. YKR-tiedot eivät ole virallisia tilastoja, vaan ne on tarkoitettu seurannan, suunnittelun ja päätöksenteon apuvälineeksi.

Ruututietojen edut

Valtakunnallisen yhdyskuntarakenteen seurannan alueelliseksi perusyksiköksi valittiin vuonna 1996 yhtenäiskoordinaatiston mukaisesti määritelty tilastoruutu. (Suomen ympäristö 344 /1999). Koordinaattijärjestelmän vaihtuessa on tilastoruudut muutettu ETRS-TM35FIN -koordinaatiston mukaiseksi. Samalla myös vanhat YKR-aineistot on laadittu uudestaan uuden koordinaatiston mukaisiin tilastoruutuihin. Ruututiedon etuina mm.:

- ajassa ja alueellisesti muuttumaton tiedon perusyksikkö, joka mahdollistaa vertailukelpoiset seurantatulokset
- suurten tietomäärien nopea hallitseminen (käyttöliittymän kannalta tärkeä ominaisuus)
- hyvä kustannus-hyötysuhde (perusaineisto pistekohtaisena tulisi kustannuksiltaan moninkertaisesti kalliimmaksi, eikä kaikkia tarvittavia muuttujia ole saatavissa yksikkötasolla mm. tietosuojan vuoksi)
- yleistettävyyys helposti isommiksi alueiksi yhtenäisellä tavalla
- subjektiivisiin yhdyskuntarakenteellisiin näkemyksiin nähden neutraali aluetiedon perusyksikkö
- muunneltavuus helposti vektorimuodosta rasterimuotoon ja päinvastoin
- mahdollisuus suhteellisen helposti aikasarjoihin, ennusteisiin ja mallinnukseen
- tietosuoja perusaineistosta
- muun vastaavan tasoisen alueluokituksen puute (muuta alueluokituksia, jotka toteuttaisivat em. asiat ei ole valtakunnallisesti käytännössä valmiina saatavilla)
- mahdollisuus muodostaa ruututiedoista muita olemassa olevia aluejakoja.

Aluejaot

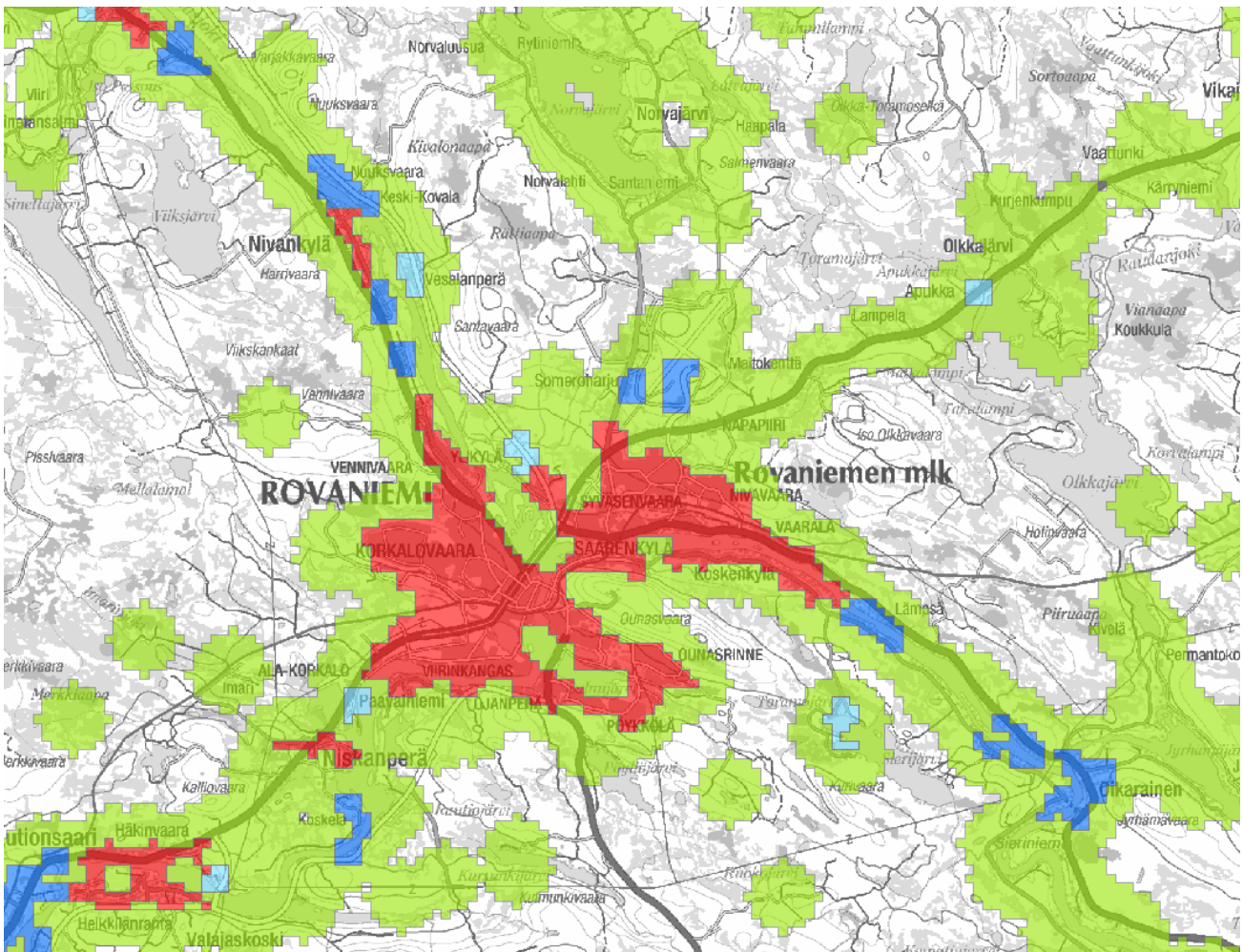
Yhdyskuntarakenteen kuvaamista ja muutoksen seuranta varten on Suomen ympäristökeskuksessa kehitetty yhdyskuntarakenteen keskeisiä elementtejä kuvaavia aluejakoja. Aluejaot on toteutettu yhdistelemällä 250 x 250 metrin ruutuja paikkatietomenetelmillä. Yhdistelyperusteina ovat mm. rakennustehokkuus, rakennusten käyttötarkoitus ja väestömäärä.

Aluejakoja voi tarkastella kartalla Liiteri-palvelussa <https://liiteri.ymparisto.fi/>.

Aluejakojen tarkemmat kuvaukset löytyvät SYKE:n metatietopalvelusta (<https://ckan.ymparisto.fi/>):

- [Taajamat](#)
- [Kylät, pienkylät, harva maaseutualue](#)
- [Harva ja tiheä taajama-alue](#)
- [Asuinalueet](#)
- [Kaupunkiseudut](#)
- [Yhdyskuntarakenteen vyöhykkeet](#)
- [Kaupunki-maaseutu -luokitus](#)

- [Keskustat ja kaupan alueet](#)
- [Saaristoluokitus](#)



Esimerkkikuva yhdyskuntarakenteen aluejaoista: taajamat (punainen), kylät (tummansininen), pienkylät (vaaleansininen) ja harva maaseutuasutus (vihreä).

Tietosuojasta huolehtiminen

YKR:n yksi keskeisimmistä lähtökohdista on tietosuojan edellytysten huomioiminen. Vaikka YKR-aineistot eivät juuri kata ns. herkkiä muuttujia, asettaa YKR-aineistojen käyttö erityisehtoja käyttäjille. Oleellista on, ettei aineistoista ja kartoista yritetä tunnistaa yksittäisiä henkilöitä; tietoja käsiteltäessä on käytettävä sellaisia menetelmiä, ettei käsittelyn tuloksena syntyvistä tilastotiedoista voida tunnistaa tietojen kohteita. Samoin on kaikin tavoin pyrittävä estämään salassa pidettäväksi tarkoitettujen tietojen paljastuminen vahingossa.

Useissa YKR-ruutuaineistoissa osa tiedoista on salattu niissä ruuduissa, joissa tapauksia on esimerkiksi **alle kolme**. Salattu arvo esitetään aineistossa lukuna -1, mikä tulee huomioida summa- ja muissa laskuissa. Aineistokohtaiset salaukset kerrotaan YKR-ruututietojen kuvauksissa. Lisäksi suositellaan, että lukumäärätietoja julkaistaessa käytetään luokitusta 1–9, 10–X jne., jotta tarkkaa lukumäärää ei saa selville.

YKR-aluejaot helpottavat tietosuojaa, koska näihin voidaan tarvittava tieto summata. Myös suurempien ruutukokojen käyttö helpottaa tietojen julkaisua ongelmatilanteissa.

Käytetyn aineiston muuttujilla tulee olla sitä karkeampi luokitus mitä tarkemmalla aluetasolla analyysi tai sen tulokset julkaistaan. Myös muuttujien määrän tulee olla sitä vähäisempi mitä pienempien alueiden tiedoista on kyse. Arkaluonteisia muuttujia sisältävissä tilastoissa on tärkeää varmistaa, että perusjoukko on riittävän suuri.

Suurehkoja alueita (maakunnat jne.) koskevissa analyyseissä ja esityksissä tarvitaan harvoin mitään tietosuojatoimenpiteitä. Näissäkin perusjoukko ja luokitukset tulisi kuitenkin valita niin, etteivät tiedot ole yksilöitävissä tiettyyn henkilöön (esimerkiksi ilmiön ainoat esiintymiset tarkasteltavalla alueella tai alueen solussa). Mitä pienemmän alueen tietoja käsitellään ja esitetään, sitä pienempi on myös tilastoitavien henkilöiden määrä. Kuntapohjaiset tilastotkin voivat sisältää tietosuojariskin silloin kuin alueen perusjoukko on pieni.

Kuntaa pienempiä alueita käsiteltäessä tunnistamisriski on aina olemassa. On syytä kiinnittää huomiota myös tilastointiluokkien ja muuttujien määrään. Esityksen luokkien ja muuttujien määrää voidaan joutua karsimaan tietosuojasyistä. Etenkin silloin kun kartta-aineisto tai paikkatietoaineisto on sähköisessä muodossa sen ominaisuustiedot saattavat sisältää tunnistettavia tietoja. Varsinkin numeerisen paikkatietoaineiston sijaintitarkkuus saattaa helpottaa tilaston pohjana olevien henkilöiden tunnistamista. Käytettäessä 250 x 250 metrin ruutuaineistoa esityksen pohjana, voi joissakin tapauksissa olla tarpeen poistaa aineistosta vain yhden tai muutamia tapauksia käsittävät ruudut. Toisinaan tämä ei edes heikennä analyysin luotettavuutta: esimerkiksi suhteellisia muutoksia tarkasteltaessa pienetkin muutokset (tai aineiston virheet) muutaman tapauksen ruudussa aiheuttavat näennäisen suuria vaikutuksia analyyseissä.

Aineistojen luokittelu on käyttökelpoinen tapa turvata yksityisyyden suoja, mutta kuitenkin mahdollistaa tietojen esitys. Valitsemalla luokkarajat sellaisiksi, että tietosuojongelmaa ei synny, voidaan esittää vähänkin havaintoja sisältäviä ruututietoja ilman, että tietoa joudutaan yleistämään liikaa tai jättämään pois ilmiön kannalta oleellisia alueita.

Lähdetietojen merkitseminen

YKR:stä tehdyissä tulosteissa ja julkaisuissa (kartat, taulukot ym.) on aina mainittava tiedon lähde. Lähde merkitään seuraavasti (vuosiluvuksi meneillään oleva vuosi):

Esimerkiksi:

© YKR/SYKE ja TK 2022.

Ruututietojen kuvaukset

Asuinhuoneistot

Määritelmät:

Asunnolla eli **asuinhuoneistolla** tarkoitetaan keittiöllä, keittokomerolla tai keittotilalla varustettua yhden asuinhuoneen tai useampia asuinhuoneita käsittävää, ympärivuotiseen asumiseen tarkoitettua kokonaisuutta, jonka huoneistoala on vähintään 7 m².

Jokaisella asunnolla on oltava oma välitön sisäänkäyntinsä. Sisäänkäynniksi luetaan esimerkiksi omakotitaloissa erillinen ns. ulkoveranta (eteinen). Mikäli käynti asuinhuoneistokokonaisuuteen tapahtuu toiseen asuinhuoneistoon varsinaisesti kuuluvien tilojen läpi, ei edellistä pidetä erillisenä asuinhuoneistona, vaan nämä kokonaisuudet muodostavat yhden asuinhuoneiston.

Asunnon pinta-ala lasketaan sitä rajoittavien seinien sisäpinoista. Asunnon pinta-alaan lasketaan myös aputilojen (kodinhoitotilan, vaatehuoneen, tms.), kylpyhuoneen, askarteluhuoneen, takahuoneen, huoneistokohtaisen saunan, pesu- ja pukuhuoneen pinta-ala sekä työtiloina käytetyt huoneet, jos niissä ei työskentele palkattuja työntekijöitä.

Asunnon pinta-alaan ei lasketa mukaan autotallia, kellaria, kalustamattomassa pohjakerroksessa olevaa saunatilaa, kylmää varastotilaa, parveketta, kuistia, vilpolaa, tuulikaappia eikä ullakon muita kuin asuintiloja.

Asuntojen keskipinta-ala on kaikkien asuinhuoneistojen pinta-ala jaettuna niiden lukumäärällä. Asuntojen keskipinta-ala ilmoitetaan neliömetreinä.

Asunto katsotaan **vakinaisesti asutuksi**, jos siinä asuu väestön keskusrekisterin mukaan yksikin asunnon henkilöistä vakituisesti vuoden lopussa (31.12.). Asunnot luokitellaan käytössäolotilanteen mukaan vakinaisesti asuttuihin, tilapäisesti asuttuihin ja ei asuinkäytössä oleviin asuntoihin.

Asunnon hallintaperuste on määritelty pääasiassa vain vakinaisesti asutuille asunnoille. Asunnot ryhmitellään aineistossa hallintaperusteen mukaan seuraavasti: hallintaperusteena omistusasunto (asunnon haltija omistaa talon tai asunnon haltija omistaa asunto-osakkeet), hallintaperusteena vuokra-asunto (aravavuokra-asunto tai korkotukivuokra-asunto tai muu vuokra-asunto, sis. myös yksityisesti omistetut vuokralla olevat asunnot) tai hallintaperusteena muut tai tuntematon (esim. asumisoikeusasunto, syytinki, sukulaisuus, tuntematon).

Aineistolähde:

- Rakennus- ja huoneistotietokanta. Digi- ja väestötietovirasto (DVV).
- Asuntokanta. Tilastokeskus.

Tilastovuodet:

Tietoryhmän tiedot ovat vuosilta 1990, 1995, 2000, 2002, 2005, 2007, 2010, 2012, 2014, 2015, 2017 ja 2019 lähtien joka vuosi.

Yhdyskuntarakenteen seurantajärjestelmä YKR

Tietosuoja:

Mikäli asuntojen lukumäärä ruudussa on alle kolme, näitä yksiköjä koskevat **tiedot asuntojen talotyypistä, hallintaperusteesta, huoneistotyypistä, pinta-alasta ja huoneistoalasta suojataan.**

Mikäli vakinaisesti asuttuja asuntoja on ruudussa alle kolme, näitä yksiköjä koskevat **tiedot vakinaisesti asuttujen asuntojen pinta-alasta ja huoneistoalasta suojataan.**

Salatut tiedot esitetään arvolla -1.

Kentät:

id	Tietueen yksilöivä id	Long
TK_id	Tilastokeskuksen laskema ruudun id	Double
x	Ruudun keskipisteen x-koordinaatti (ETRS-TM35FIN)	Long
y	Ruudun keskipisteen y-koordinaatti (ETRS-TM35FIN)	Long
vuosi	Vuosi	VarChar (4)
kunta	Kuntanumero	VarChar (3)
ahyht_lkm	Kaikki asunnot, lukumäärä	Short
ahyht_pat	Asunnot, joiden pinta-ala tunnettu, lukumäärä	Short
ahyht_pa	Asunnot, pinta-ala yhteensä	Long
ahyht_kmpa	Asunnot, keskimääräinen huoneistoala	Double
ahas_lkm	Vakinaisesti asutut asunnot, lukumäärä	Short
ahas_pat	Vakinaisesti asutut asunnot, joiden pinta-ala tunnettu, lukumäärä	Short
ahas_pa	Vakinaisesti asutut asunnot, pinta-ala yhteensä	Long
ahas_kmpa	Vakinaisesti asutut asunnot, keskimääräinen huoneistoala	Double
ah_erpien	Asunnot erillisissä pientaloissa, lukumäärä	Short
ah_rivita	Asunnot rivi- ja ketjutaloissa, lukumäärä	Short
ah_askert	Asunnot asuinkerrostaloissa, lukumäärä	Short
ah_muutyypp	Asunnot talotyypiltään muissa tai tuntemattomissa rakennuksissa, lukumäärä	Short
ah_omist	Asunnot, hallintaperusteena omistusasunto, lukumäärä	Short
ah_vuokr	Asunnot, hallintaperusteena vuokra-asunto, lukumäärä	Short
ah_muuhal	Asunnot, hallintaperusteena muu tai tuntematon, lukumäärä	Short
ah_1h	Asunnot, huoneistotyyppinä 1h + kk/kt, lukumäärä	Short
ah_2h	Asunnot, huoneistotyyppinä 2h + kk/kt, lukumäärä	Short
ah_3h	Asunnot, huoneistotyyppinä 3h + k, lukumäärä	Short
ah_4h	Asunnot, huoneistotyyppinä 4h + k, lukumäärä	Short
ah_5h	Asunnot, huoneistotyyppinä 5h + k -, lukumäärä	Short
xyind	Ruudun x- ja y-koordinaatit yhteenliimattuina (edessä 0, jos x 5-merkkinen)	VarChar (13)

Asuntokunnat ja autonomistus

Määritelmät:

Asuntokunnan (talouden) muodostavat samassa asuinhuoneistossa vakinaisesti asuvat henkilöt. Tilastollinen määritelmä taloudelle on asuntokunta.

Asuntokuntakäsite otettiin käyttöön vuoden 1980 väestölaskennassa. Sitä aikaisemmissa väestölaskennoissa käytettiin ruokakuntakäsitettä. Ruokakunnan katsottiin muodostuvan yhdessä asuvista perheenjäsenistä ja muista henkilöistä, joilla oli yhteinen ruokatalous. Alivuokralainen, jolla oli oma ruokatalous, muodosti oman ruokakuntansa. Vuodesta 1980 alivuokralainen kuuluu samaan asuntokuntaan muiden asunnossa asuvien kanssa.

Väestötietojärjestelmän mukaan vakinaisesti laitoksissa kirjoilla olevat, asunnottomat, ulkomailla ja tietymättömissä olevat henkilöt eivät muodosta asuntokuntia. Asuntolarakennuksiksi luokitelluissa rakennuksissa asuvat henkilöt, joiden asunto ei täytä asuinhuoneiston määritelmää, eivät muodosta asuntokuntia.

Asuntokuntien tulotiedot ilmoitettiin aiemmin mediaanitulona (med_tulo-kenttä). Nykyisin ilmoitetaan asuntokuntien käytettävissä oleva rahatulo (rahatulo-kenttä).

Kotitalouden käytettävissä olevat rahatulot sisältävät rahamääräiset tuloerät ja työsuhteeseen liittyvät luontoisedut. Rahatuloihin eivät sisälly laskennalliset tuloerät, joista tärkein on laskennallinen asuntotulo.

Käytettävissä olevien rahatulojen muodostumista voidaan kuvata seuraavasti:

+ palkkatulot
+ yrittäjätulot
+ omaisuustulot (ilman asuntotuloa)

= tuotannontekijätulot

+ saadut tulonsiirrot (ilman asuntotuloa)

= bruttorahatulot

– maksetut tulonsiirrot

= käytettävissä olevat rahatulot

Kun bruttorahatuloista vähennetään maksetut tulonsiirrot, jäljelle jäävä tulo on kotitalouden käytettävissä oleva rahatulo.

Autonomistustiedoissa on ensisijaisesti auton haltija ja mikäli sitä ei löydy niin auton omistaja. Asuntokunnan käytössä oleviin ajoneuvoihin sisältyvät kaikki Manner-Suomen rekisterissä, yksityishenkilöiden hallinnassa (tai omistuksessa) olevat henkilöautot, pakettiautot, kuorma-autot ja erikoisautot (erikoisautoja ovat mm. kahden toiminnan autot, kuten kuvausauto tai mittausauto). Asuntokunnan käytössä olevat autot/ajoneuvot sisältävät myös väliaikaisesti liikennekäytöstä poistetut autot/ajoneuvot. Työsuhdeautot ovat mukana. **Huom!**

Yhdyskuntarakenteen seurantajärjestelmä YKR

Asuntokuntakohtaiset autonomistustiedot puuttuvat Ahvenanmaan kuntien osalta, sillä YKR ei sisällä Ahvenanmaan oman ajoneuvorekisterin tietoja.

Lapsiasuntokunta on asuntokunta, jossa on vähintään yksi alle 18-vuotias lapsi.

Aineistolähde:

- Väestötietojärjestelmä, Rakennus- ja huoneistotietokanta. Digi- ja väestötietovirasto (DVV).
- Asuntokunnat ja asuinolot. Tilastokeskus.
- Ajoneuvorekisteri. Ajoneuvohallintakeskus.

Tilastovuodet:

Tietoryhmän tiedot ovat vuosilta 1995, 2000, 2002, 2005, 2007, 2010, 2012, 2013, 2015 ja 2017 lähtien joka vuosi.

Tietosuojat:

Mikäli ruudussa on alle kolme asuntokuntaa, näitä yksiköjä koskevat **autonomistus- ja henkilölukutiedot suojataan.**

Mikäli ruudussa on alle 10 asuntokuntaa, näitä yksiköjä koskevat **tulotiedot suojataan.** Salatut tiedot esitetään arvolla -1.

Kentät:

id	Tietueen yksilöivä id	Long
TK_id	Tilastokeskuksen laskema ruudun id	Double
x	Ruudun keskipisteen x-koordinaatti (ETRS-TM35FIN)	Long
y	Ruudun keskipisteen y-koordinaatti (ETRS-TM35FIN)	Long
vuosi	Vuosi	VarChar (4)
kunta	Kuntanumero	VarChar (3)
rahatulo	Asuntokuntien käytettävissä oleva rahatulo	Long
ak_yht	Asuntokuntien lukumäärä yhteensä	Short
ak_1	Asuntokunnat, henkilöluku 1	Long
ak_2	Asuntokunnat, henkilöluku 2	Long
ak_3	Asuntokunnat, henkilöluku 3	Long
ak_4	Asuntokunnat, henkilöluku 4	Long
ak_5	Asuntokunnat, henkilöluku 5	Long
ak_6	Asuntokunnat, henkilöluku 6	Long
ak_7	Asuntokunnat, henkilöluku 7+	Long
henk_yht	Henkilöitä yhteensä	Long
ak_18v	Asuntokunnat, joissa alle 18-vuotiaita	Long
autoja_1	Asuntokuntien lkm, joilla autoja 1 (Ahvenanmaan kunnissa NULL).	Long
autoja_2	Asuntokuntien lkm, joilla autoja 2+ (Ahvenanmaan kunnissa NULL).	Long
xyind	Ruudun x- ja y-koordinaatit yhteenliimattuina (edessä 0, jos x 5-merkkinen)	VarChar (13)

Kaupan toimipaikat

Määritelmät:

Kaupan toimipaikalla tarkoitetaan tässä vuoden 2008 toimialaluokituksen pääluokkaan G (Tukku- ja vähittäiskauppa; moottoriajoneuvojen ja moottoripyörien korjaus) lukeutuvan yrityksen toimipaikkaa.

Tiedot on koottu yritys- ja toimipaikkarekisteristä, jonka tietolähteitä ovat useat eri hallinnolliset aineistot (tärkeimpänä Verohallinto) sekä Tilastokeskuksen tiedustelut suoraan yrityksille. Yritysten aloittamistiedot päivittyvät rekisteriin noin kuukauden päästä ensimmäisestä yrityksen palkka- tai arvonlisäverosuorituksesta. Lopettamistiedot päivittyvät noin 1–5 kuukauden viiveellä.

Rekisteri sisältää kaikki yritykset, yhteisöt ja yksityiset elinkeinoharjoittajat, jotka harjoittavat tai ovat harjoittaneet taloudellista toimintaa ja jotka ovat liiketoiminnasta arvonlisäverollisia, sekä näiden toimipaikat.

Aineistoissa on käytetty **toimialaluokitusta** vuodelta 2008. Luokitus noudattaa pitkälti EU:n toimialaluokituksen (NACE) rakennetta ja koodijärjestelmää. Tarkan kuvauksen pääluokan G kunkin toimialan sisällöstä saa TOL2008 osalta <http://www.stat.fi/meta/luokitukset/toimiala/001-2008/g.html> .

Aineistolähde:

- Yritys- ja toimipaikkarekisteri. Tilastokeskus.

Tilastovuodet:

Tietoryhmän tiedot ovat vuosilta 2010, 2012, 2014, 2015, 2017 ja 2019 lähtien joka vuosi.

Tietosuoja:

Kaupan toimipaikkatiedoissa ei ole tietosuojarajoitteita.

Kentät:

id	Tietueen yksilöivä id	Long
TK_id	Tilastokeskuksen laskema ruudun id	Double
x	Ruudun keskipisteen x-koordinaatti (ETRS-TM35FIN)	Long
y	Ruudun keskipisteen y-koordinaatti (ETRS-TM35FIN)	Long
vuosi	Vuosi	VarChar (4)
kunta	Kuntanumero	VarChar (3)
kaupan_tp_yht	kaupan toimipaikat yhteensä (koko toimialaluokka G)	Long
super	supermarketit (toimialat 47111, 47112)	Short
valinta	valintamyymälät (toimiala 47113)	Short
itse	itsepalvelutavaratalot (toimiala 47191)	Short
tavara	tavaratalot (toimialat 47192, 47199)	Short
ptx	päivittäistavaroiden erikoiskaupat (toimialat 47114, 47210, 47220, 47230, 47241, 47242, 47250, 47260, 47291, 47292, 47299)	Short

Yhdyskuntarakenteen seurantajärjestelmä YKR

tiva	tilaa vaativat kaupat (toimialat 46210, 46610, 47430, 47521, 47522, 47523, 47529, 47532, 47540, 47591, 47642, 47763)	Short
auto	autokaupat (toimiala 45)	Short
pa	polttoaineiden kauppa (toimialat 47301, 47302)	Short
muu	muut (toimialat 474, 475, 476, 477)	Short
eimyym	muualla kuin myymälöissä tapahtuva kauppa (toimialat 478, 479)	Short
em_yht	edellä mainitut toimialat (super, valinta, itse, tavara, ptx, tiva, auto, pa, muu, eimyym) yhteensä (ei koko toimialaluokka G)	Long
xyind	Ruudun x- ja y-koordinaatit yhteenliimattuina (edessä 0, jos x 5-merkkinen)	VarChar (13)

Kesämökkit

Määritelmät:

Kesämökillä (vapaa-ajan asuinrakennus) tarkoitetaan kiinteästi sijaintipaikalleen rakennettua vapaa-ajan asuinrakennusta tai asuinrakennusta, jota käytetään loma- tai vapaa-ajan asuntona. Liiketoimintaa palvelevia lomamökkejä, lomakylien rakennuksia ja siirtolapuutarhamökkejä ei lueta vapaa-ajan asuinrakennuksiksi. **Huom!** Ennen elokuuta 2014 jaossa olleessa YKR-lomarakennukset-aineistossa olivat mukana myös rakennuskannan rakennuksista vuokrattavat lomamökkit (124 Vuokrattavat lomamökkit ja -osakkeet).

Kesämökeiksi luetaan kaikki rakennukset, joiden käyttötarkoitus vuoden viimeisenä päivänä on vapaa-ajan asuinrakennus tai joita tuona ajankohtana käytetään vapaa-ajan asuntona. Kesämökkit eivät kuulu rakennuskantaan.

Lomarakennustiedoista voi puuttua jonkin verran rakennuksia. Kesämökkikäyttöön saatetaan ottaa rakennuksia, jotka ovat rekisterissä muissa käyttötarkoituserissä (esim. asuinrakennuksina) kuin vapaa-ajan asuntona. Kun tyhjilleen jäänyt asuinrakennus (esim. ns. mummonmökki) otetaan kesämökkikäyttöön, muutoksesta ei aina välity tietoa. Tarkistuksia on pyritty kohdistamaan juuri käyttötarkoitukseltaan tuntemattomiin ja/tai tyhjillään oleviin rakennuksiin, joiden käyttötarkoitus on saattanut muuttua vapaa-ajan asuinrakennukseksi.

Rakennusvuodella tarkoitetaan vuotta, jolloin lomarakennus valmistui käyttökuntoon. Jos rakennusvuosi on aikaisempi kuin 1980, on rakennusvuodeksi voitu ilmoittaa peruskorjausvuosi.

Aineistolähde:

- Rakennus- ja huoneistotietokanta. Digi- ja väestötietovirasto (DVV).
- Kesämökkit. Tilastokeskus.

Tilastovuodet:

Tietoryhmän tiedot ovat vuosilta 2005, 2007, 2010, 2012, 2014, 2015, 2017 ja 2019 lähtien joka vuosi.

Tietosuoja:

Mikäli kesämökkien lukumäärä ruudussa on alle kolme, näitä yksiköjä koskevat **tiedot sopivuudesta ympärivuotiseen tai osavuotiseen käyttöön** on salattu. Salatut tiedot esitetään arvolla -1.

Rakennusvuosikymmentä koskevat tiedot on salattu mikäli ruudussa on alle kolme kesämökkiä. Tällöin aineistosta on poistettu kyseisen ruudun rakennusvuosikymmentä koskevat rivit. Kyseisen ruudun kesämökkit yhteensä -rivi, jossa rakv = '0000', löytyy kuitenkin aineistosta.

Huom!

Kesämökkiaineistossa on yhtenä tietosisältönä rakennusvuosikymmen (rakv). Tämän seurauksena **1 ruutu on aineistossa usealla rivillä**, joissa kesämökkien rakennusvuosikymmenet on eritelty sekä

Yhdyskuntarakenteen seurantajärjestelmä YKR

lisäksi yhdellä rivillä on tiedot kaikista rakennuksista yhteensä (rakv = '0000'). Siten kesämökkien lukumääriä summattaessa tulee suodattaa tulosjoukko arvolla rakv = '0000', jotta tietty kesämökki tulee vain kerran tulosjoukkoon, ellei käsitellä nimenomaan rakennusvuosikymmentä koskevaa tietoa.

Kentät:

id	Tietueen yksilöivä id	Long
vuosi	Vuosi	VarChar (4)
TK_id	Tilastokeskuksen laskema ruudun id	Double
x	Ruudun keskipisteen x-koordinaatti (ETRS-TM35FIN)	Long
y	Ruudun keskipisteen y-koordinaatti (ETRS-TM35FIN)	Long
kunta	Kuntanumero	VarChar (3)
xyind	Ruudun x- ja y-koordinaatit yhteenliimattuina (edessä 0, jos x 5-merkkinen)	VarChar (13)
rakv	Rakennusvuosi, 0000=rakennusvuodet yhteensä, 1920=-1920, 1929=1921-1929, 1939=1930-1939, 1949=1940-1949, 1959=1950-1959, 1969=1960-1969, 1979=1970-1979, 1989=1980-1989, 1999=1990-1999, 2009=2000-2009, 2019=2010-2019, 2020=2020-, 9999=rakennusvuosi tuntematon	VarChar (4)
mokki_lkm	Kesämökit, lukumäärä	Short
mokki_ympari	Ympärivuotisesti käytettävät kesämökit, lukumäärä	Short
mokki_osa	Osavuotisesti käytettävät kesämökit, lukumäärä	Short

Maankäyttö ja maanpeite

Määritelmät:

Maankäyttö- ja maanpeitetiedot vuosilta 2000 ja 2006 on laskettu 25 m x 25 m Corine-pikseleistä 250 m x 250 m ruutuihin. Vuoden 2012 ja 2018 aineistot on laskettu 250 m x 250 m ruutuihin 20 m x 20 m Corine-pikseleistä. Maa- ja vesipinta-ala muodostavat yhdessä 100 % pinta-alasta.

Aineistolähde:

- [CORINE Land Cover 2000](#) (25 m x 25 m pikseli)
- [CORINE Land Cover 2006](#) (25 m x 25 m pikseli)
- [CORINE Land Cover 2012](#) (20 m x 20 m pikseli)
- [CORINE Land Cover 2018](#) (20 m x 20 m pikseli)

Tilastovuodet:

Tietoryhmän tiedot ovat vuosilta 2000, 2006, 2012 ja 2018.

Tietosuoja:

Maankäyttö- ja maanpeitetiedoissa ei ole tietosuojarajoitteita.

Huom!

Corine-aineiston **pikselikoko on muuttunut** vuodesta 2006 (25 mx 25 m) vuoteen 2012 (20 m x 20 m). Tämä tulee huomioida luokkien pinta-alojen laskennassa. Esimerkki:

Vuosi	Kenttä	Arvo (pikselien lkm)	Pinta-ala neliömetreinä
2006	Clc1423 (Golfkentät)	1	1 x (25x25) = 625
2012	Clc1423 (Golfkentät)	1	1 x (20x20) = 400

Lisäksi on huomioitava, että **luokkien määrä ja sisältö vaihtelevat** eri vuosien välillä.

Kentät:

id	Tietueen yksilöivä id	Long
x	Ruudun keskipisteen x-koordinaatti (ETRS-TM35FIN)	Long
y	Ruudun keskipisteen y-koordinaatti (ETRS-TM35FIN)	Long
vuosi	Vuosi	VarChar (4)
kunta	Kuntanumero	VarChar (3)
maa	Maa-ala, prosenttia	Double
maa_ha	Maa-ala, hehtaaria	Double
vesi	Vesiala, prosenttia	Double
vesi_ha	Vesiala, hehtaaria	Double
rakenn	Rakennettu maa-ala, prosenttia	Double
rakenn_ha	Rakennettu maa-ala, hehtaaria	Double
maatal	Maatalousmaa-ala, prosenttia	Double
maatal_ha	Maatalousmaa-ala, hehtaaria	Double

Yhdyskuntarakenteen seurantajärjestelmä YKR

metsa	Metsamaa-ala, prosenttia	Double
metsa_ha	Metsämaa-ala, hehtaaria	Double
suo	Suoala, prosenttia	Double
suo_ha	Suoala, hehtaaria	Double
	Ruudun x- ja y-koordinaatit yhteenliimattuina (edessä 0, jos x	VarChar (13)
xyind	5-merkkinen)	

Muut maankäyttöluokat ovat kenttänimen osoittamia Corine-luokkia. Kentät kuvaavat Corine-pikselien määrää 250 m x 250 m ruuduissa. Vuosien 2000 ja 2006 aineistoissa pikselin koko on 25 m x 25 m. Vuoden 2012 ja 2018 aineistossa pikselikoko on 20 m x 20 m.

Yhdyskuntarakenteen seurantajärjestelmä YKR

Rakennettu maa-ala on yhdistelmäluokka, johon kuuluvat seuraavat Corinen alaluokat:					
Vuosi 2000 (25 m)		Vuosi 2006 (25 m)		Vuosi 2012 (20 m)	
1110	Tiiviisti rakennetut asuinalueet	1110	Tiiviisti rakennetut asuinalueet		
				1111	Kerrostaloalueet
1120	Väljästi rakennetut asuinalueet	1120	Väljästi rakennetut asuinalueet		
				1121	Pientaloalueet
1210	Teollisuuden ja palveluiden alueet	1210	Teollisuuden ja palveluiden alueet		
				1211	Palveluiden alueet
				1212	Teollisuuden alueet
1220	Liikennealueet	1220	Liikennealueet		
				1221	Liikennealueet
1230	Satama-alueet	1230	Satama-alueet		
				1231	Satama-alueet
1240	Lentokenttäalueet	1240	Lentokenttäalueet		
				1241	Lentokenttäalueet
1310	Maa-aineisten ottoalueet	1310	Maa-aineisten ottoalueet		
				1311	Maa-ainesten ottoalueet
				1312	Kaivokset
1320	Kaatopaikat	1320	Kaatopaikat		
				1321	Kaatopaikat
1330	Rakennustyöalueet	1330	Rakennustyöalueet		
				1331	Rakennustyöalueet
1410	Taajamien viheralueet ja puistot				
1421	Kesämökkit	1421	Kesämökkit	1421	Vapaa-ajan asunnot
1422	Muut urheilu- ja vapaa-ajan toiminta –alueet	1422	Muut urheilu- ja vapaa-ajan toiminta –alueet	1422	Muut urheilu- ja vapaa-ajan toiminta –alueet
1423	Golfkentät	1423	Golfkentät	1423	Golfkentät
1424	Raviradat	1424	Raviradat	1424	Raviradat
Maatalousmaa-ala on yhdistelmäluokka, johon kuuluvat seuraavat Corinen alaluokat:					
Vuosi 2000 (25 m)		Vuosi 2006 (25 m)		Vuosi 2012 (20 m)	
2110	Pellot				
		2111	Käytössä olevat pellot	2111	Pellot

Yhdyskuntarakenteen seurantajärjestelmä YKR

		2112	Käytöstä poistuneet pellot		
2220	Hedelmäpuu- ja marjapensasviljelmät	2220	Hedelmäpuu- ja marjapensasviljelmät		
				2221	Hedelmäpuu- ja marjapensasviljelmät
2310	Laidunmaat	2310	Laidunmaat		
				2311	Laidunmaat
				2312	Luonnon laidunmaat
2430	Pienipiirteinen maatalousmosaiikki				
				2431	Käytöstä poistunut maatalousmaa
				2441	Puustoiset pelto- ja laidunmaat
Metsämaa-ala on yhdistelmäluokka, johon kuuluvat seuraavat Corinen alaluokat:					
Vuosi 2000 (25 m)		Vuosi 2006 (25 m)		Vuosi 2012 (20 m)	
3111	Lehtimetsät kivennäismaalla	3111	Lehtimetsät kivennäismaalla	3111	Lehtimetsät kivennäismaalla
3112	Lehtimetsät turvemaalla	3112	Lehtimetsät turvemaalla	3112	Lehtimetsät turvemaalla
3121	Havumetsät kivennäismaalla	3121	Havumetsät kivennäismaalla	3121	Havumetsät kivennäismaalla
3122	Havumetsät turvemaalla	3122	Havumetsät turvemaalla	3122	Havumetsät turvemaalla
3123	Havumetsät kalliomaalla	3123	Havumetsät kalliomaalla	3123	Havumetsät kalliomaalla
3131	Sekametsät kivennäismaalla	3131	Sekametsät kivennäismaalla	3131	Sekametsät kivennäismaalla
3132	Sekametsät turvemaalla	3132	Sekametsät turvemaalla	3132	Sekametsät turvemaalla
3133	Sekametsät kalliomaalla	3133	Sekametsät kalliomaalla	3133	Sekametsät kalliomaalla
3210	Luonnonniityt	3210	Luonnonniityt		
				3211	Luonnonniityt
3220	Varvikot ja nummet	3220	Varvikot ja nummet		
				3221	Varvikot ja nummet
3241	Harvapuustoiset alueet , cc <10%	3241	Harvapuustoiset alueet , cc <10%	3241	Harvapuustoiset alueet , cc <10%
3242	Harvapuustoiset alueet, cc 10-30%, kivennäismaalla	3242	Harvapuustoiset alueet, cc 10-30%, kivennäismaalla	3242	Harvapuustoiset alueet, cc 10-30%, kivennäismaalla
3243	Harvapuustoiset alueet, cc 10-30%, turvemaalla	3243	Harvapuustoiset alueet, cc 10-30%, turvemaalla	3243	Harvapuustoiset alueet, cc 10-30%, turvemaalla
3244	Harvapuustoiset alueet, cc 10-30%, kalliomaalla	3244	Harvapuustoiset alueet, cc 10-30%, kalliomaalla	3244	Harvapuustoiset alueet, cc 10-30%, kalliomaalla
3245	Harvapuustoiset alueet havumetsärajan yläpuolella	3245	Harvapuustoiset alueet havumetsärajan yläpuolella		
3246	Harvapuustoiset alueet, sähkölinjan alla			3246	Harvapuustoiset alueet, sähkölinjan alla
3247	Harvapuustoiset alueet, käytöstä poistunut maatalousmaa	3247	Harvapuustoiset alueet, käytöstä poistuneet maatalousmaat		

Yhdyskuntarakenteen seurantajärjestelmä YKR

3310	Rantahietikot ja dyynialueet	3310	Rantahietikot ja dyynialueet		
				3311	Rantahietikot ja dyynialueet
3320	Kalliomaat	3320	Kalliomaat		
				3321	Kalliomaat
3330	Niukkakasvustoiset kangasmaat				
				3331	Niukkakasvustoiset kangasmaat
Suomaa-ala on yhdistelmäluokka, johon kuuluvat seuraavat Corinen alaluokat:					
Vuosi 2000 (25 m)		Vuosi 2006 (25 m)		Vuosi 2012 (20 m)	
4111	Sisämaan kosteikot maalla	4111	Sisämaan kosteikot maalla	4111	Sisämaan kosteikot maalla
4121	Avosuot	4121	Avosuot	4121	Avosuot
4122	Turvetuotantoalueet	4122	Turvetuotantoalueet	4122	Turvetuotantoalueet
4211	Merenrantakosteikot maalla	4211	Merenrantakosteikot maalla	4211	Merenrantakosteikot maalla
Vesiala on yhdistelmäluokka, johon kuuluvat seuraavat Corinen alaluokat:					
Vuosi 2000 (25 m)		Vuosi 2006 (25 m)		Vuosi 2012 (20 m)	
4112	Sisämaan kosteikot vedessä	4112	Sisämaan kosteikot vedessä	4112	Sisämaan kosteikot vedessä
4212	Merenrantakosteikot vedessä	4212	Merenrantakosteikot vedessä	4212	Merenrantakosteikot vedessä
5110	Joet	5110	Joet		
				5111	Joet
5120	Järvet	5120	Järvet		
				5121	Järvet
5230	Meri	5230	Meri		
				5231	Meri

Rakennukset

Määritelmät:

Rakennuksella tarkoitetaan erillistä, sijaintipaikalleen kiinteästi rakennettua tai pystytettyä, omalla sisäänkäynnillä varustettua rakennelmaa, joka sisältää eri toimintoihin tarkoitettua katettua ja yleensä ulkoseinien tai muista rakennelmista (rakennuksista) erottavien seinien rajoittamaa tilaa.

Rakennus on rakennuskannassa, kun se on valmistunut tai otettu asuinkäyttöön vuoden loppuun mennessä (31.12.). Rakennuskanta vastaa Tilastokeskuksen rakennuskannan määritelmää.

Kallioluolat tai muut maanalaiset tilat, joiden pääasiallisena sisäpintana on kallioseinä tai vastaava ja/tai jotka eivät sisällä varsinaisten talorakennusten sisä rakenteisiin verrattavia rakenteita, eivät ole rakennuksia.

Myöskään kevytrakenteisia katoksia, kioskeja yms. jotka eivät sisällä umpinaisin seinin erotettuja tiloja samoin kuin siirrettävissä olevia matkailuvaunuja, laivoja yms. ei lueta rakennuksiksi.

Rakennuskantatilastoihin eivät kuulu

- kesämökit
- nestevarastorakennukset
- yksinomaan maataloustuotannossa käytettävät rakennukset
- asuinrakennusten saunarakennukset
- asuinrakennusten talousrakennukset
- kokonaisuudessaan ulkovaltojen lähetystöjen hallinnassa olevat rakennukset
- puolustusvoimien rakennukset
- väestösuojat

paitsi silloin, kun edellä mainitut rakennukset ovat asuttuja tai niissä on toimitiloja.

Rakennuksen käyttötarkoitus määräytyy sen mukaan, mihin suurinta osaa rakennuksen kerrosalasta käytetään.

Tiedoissa käytetään vuoden 2018 rakennusluokitusta. Kuvauksen kunkin käyttötarkoituluokan sisällöstä saa Tilastokeskuksen nettivulta <https://www.stat.fi/fi/luokitukset/rakennus/>.

Rakennuksen kerrosalaan luetaan kerrosten pinta-alat ja se ullakon tai kellarikerrosten ala, jossa on asuin- tai työhuoneita taikka muita rakennuksen pääasiallisen käyttötarkoituksen mukaisia tiloja. Kerrosala on vaakasuora pinta-ala, jota rajoittavat kerrosten seinien ulkopinnat tai niiden ajateltu jatke ulkoseinien pinnassa olevien aukkojen ja koristeosien osalta.

Aineistolähde:

- Rakennus- ja huoneistotietokanta. Digi- ja väestötietovirasto (DVV).
- Rakennuskanta. Tilastokeskus.

Tilastovuodet:

Tietoryhmän tiedot ovat vuodesta 2005 lähtien vuosittain, aiemmat vuodet 1990-2002 löytyvät omasta taulustaan ja ovat saatavissa myös YKR-aineistojakelusta vanhana poimintana (tietosisältö poikkeaa uusimmasta aineistosta, eivätkä eri taulujen tiedot siis ole täysin vertailukelpoisia keskenään).

Tietosuoja:

Kerrosala- ja käyttötarkoitustiedot on salattu mikäli ruudussa on alle kolme rakennusta. Tällöin kerrosalatietojen sekä käyttötarkoituksittaisen lukumäärä- ja pinta-alatiedon arvona on -1.

Rakennusvuosikymmentä koskevat tiedot on salattu mikäli ruudussa on alle kolme rakennusta. Tällöin aineistosta on poistettu kyseisen ruudun rakennusvuosikymmentä koskevat rivit. Kyseisen ruudun rakennukset yhteensä -rivi, jossa rakv = '0000', löytyy kuitenkin aineistosta.

Huom!

Rakennus-aineistossa on yhtenä tietosisältönä rakennusvuosikymmen (rakv). Tämän seurauksena **1 ruutu on aineistossa usealla rivillä**, joissa rakennusten rakennusvuosikymmenet on eritelty sekä lisäksi yhdellä rivillä on tiedot kaikista rakennuksista yhteensä (rakv = '0000'). Siten rakennusten lukumääriä tai pinta-aloja summattaessa tulee suodattaa tulosjoukko arvolla rakv = '0000', jotta tietty rakennus tulee vain kerran tulosjoukkoon, ellei käsitellä nimenomaan rakennusvuosikymmentä koskevaa tietoa.

Muuta:

Rakennusten lukumäärät eri käyttötarkoitusluokista on ilmoitettu

- 1) kaikista rakennuksista sekä
- 2) rakennuksista, joiden kerrosala on tunnettu.

Aineisto perustuu Väestötietojärjestelmän (VTJ) rakennus- ja huoneistorekisteriin (RHR), jota kuitenkin on Tilastokeskuksessa paranneltu. Parannukset liittyvät mm. käytössäolotilanteeseen.

Tiedot tarkoittavat alla olevia rakennus- ja huoneistorekisterin käyttötarkoitusluokkia. Tarkempaa tietoa luokituksesta löytyy osoitteesta:

<https://www.stat.fi/fi/luokitukset/rakennus/>

Tilastokeskuksen rakennuskantatilastoon kuulumattomat rakennusluokat on alla olevassa taulukossa merkitty punaisella värillä.

Rakennusluokka (Taso 1)	Rakennusluokka (Taso 2)	RHR-koodi	Rakennusluokka (Taso 3)
Asuinrakennukset	Pientalot	0110	Omakotitalot
		0111	Paritalot
		0112	Rivitalot
	Kerrostalot	0120	Pienkerrostalot
		0121	Asuinkerrostalot

Yhdyskuntarakenteen seurantajärjestelmä YKR

	Asuntolarakennukset	0130	Asuntolarakennukset
	Erityisryhmien asuinrakennukset	0140	Erityisryhmien asuinrakennukset
Vapaa-ajan asuinrakennukset	Vapaa-ajan asuinrakennukset	0210	Ympärivuotiseen käyttöön soveltuvat vapaa-ajan asuinrakennukset
		0211	Osavuotiseen käyttöön soveltuvat vapaa-ajan asuinrakennukset
Liikerakennukset	Myymläarakennukset	0310	Tukku- ja vähittäiskaupan myymälähallit
		0311	Kauppakeskukset ja liike- ja tavaratalot
		0319	Muut myymäläarakennukset
	Majoitusliikerakennukset	0320	Hotellit
		0321	Motellit, hostellit ja vastaavat majoitusliikerakennukset
		0322	Loma-, lepo- ja virkistyskodit
		0329	Muut majoitusliikerakennukset
	Ravintolarakennukset ja vastaavat liikerakennukset	0330	Ravintolarakennukset ja vastaavat liikerakennukset
Toimistorakennukset	Toimistorakennukset	0400	Toimistorakennukset
Liikenteen rakennukset	Liikenne- ja kuljetusalan rakennukset	0510	Asemarakennukset ja terminaalit
		0511	Ammattiliikenteen kaluston suojarakennukset
		0512	Ammattiliikenteen kaluston huoltorakennukset
		0513	Pysäköintitalot ja -hallit
		0514	Kulkuneuvojen katokset
	Tieto- ja viestintätekniikan rakennukset	0520	Datakeskukset ja laitetilat
		0521	Tietoliikenteen rakennukset
	Muut liikenteen rakennukset	0590	Muut liikenteen rakennukset
Hoitoalan rakennukset	Terveydenhuoltorakennukset	0610	Terveys- ja hyvinvointikeskukset
		0611	Keskussairaalat
		0612	Erikoissairaalat ja laboratoriorakennukset
		0613	Muut sairaalat
		0614	Kuntoutuslaitokset
		0619	Muut terveydenhuoltorakennukset
	Sosiaalipalvelurakennukset	0620	Laitospalvelujen rakennukset
		0621	Avopalvelujen rakennukset
	Vankilarakennukset	0630	Vankilarakennukset
Kokoontumisrakennukset	Kulttuurirakennukset	0710	Teatterit, musiikki- ja kongressitalot
		0711	Elokuvateatterit
		0712	Kirjastot ja arkistot
		0713	Museot ja taidegalleriat
		0714	Näyttely- ja messuhallit
	Seura- ja kerhorakennukset	0720	Seura- ja kerhorakennukset
	Uskonnollisten yhteisöjen rakennukset	0730	Uskonnonharjoittamisrakennukset
		0731	Seurakuntatalot
		0739	Muut uskonnollisten yhteisöjen rakennukset
	Urheilu- ja liikuntarakennukset	0740	Jäähallit
		0741	Uimahallit
		0742	Monitoimihallit

Yhdyskuntarakenteen seurantajärjestelmä YKR

		0743	Urheilu- ja palloiluhallit
		0744	Stadion- ja katsomorakennukset
		0749	Muut urheilu- ja liikuntarakennukset
	Muut kokoontumisrakennukset	0790	Muut kokoontumisrakennukset
Opetusrakennukset	Varhaiskasvatuksen rakennukset	0810	Lasten päiväkodit
	Yleissivistävien oppilaitosten rakennukset	0820	Yleissivistävien oppilaitosten rakennukset
	Ammatillisten oppilaitosten rakennukset	0830	Ammatillisten oppilaitosten rakennukset
	Korkeakoulu- ja tutkimuslaitosrakennukset	0840	Korkeakoulurakennukset
		0841	Tutkimuslaitosrakennukset
	Muut opetusrakennukset	0890	Vapaan sivistystyön opetusrakennukset
		0891	Järjestöjen, liittojen, työnantajien ja vastaavien opetusrakennukset
Teollisuuden ja kaivannaistoiminnan rakennukset	Teollisuuden tuotantorakennukset	0910	Yleiskäyttöiset teollisuushallit
		0911	Raskaan teollisuuden tehdasrakennukset
		0912	Elintarviketeollisuuden tuotantorakennukset
		0919	Muut teollisuuden tuotantorakennukset
	Teollisuus- ja pienteollisuustalot	0920	Teollisuus- ja pienteollisuustalot
	Kaivannaistoiminnan rakennukset	0930	Metallimalmien käsittelyrakennukset
		0939	Muut kaivannaistoiminnan rakennukset
Energiahuoltorakennukset	Energiantuotantorakennukset	1010	Sähköenergian tuotantorakennukset
		1011	Lämpö- ja kylmäenergian tuotantorakennukset
	Muut energiahuoltorakennukset	1090	Energiansiirtorakennukset
		1091	Energianvarastointirakennukset
Yhdyskuntatekniikan rakennukset	Vesihuollon rakennukset	1110	Vedenotto-, vedenpuhdistus- ja vedenjakelurakennukset
	Jätehuollon rakennukset	1120	Jätteenkeruu-, jätteenkäsittely- ja jätteenvarastointirakennukset
	Materiaalien kierrätysrakennukset	1130	Materiaalien kierrätysrakennukset
Varastorakennukset	Varastorakennukset	1210	Lämmittämättömät varastot
		1211	Lämpimät varastot
		1212	Kylmä- ja pakastevarastot
		1213	Muut olosuhteiltaan säädellyt varastot
		1214	Logistiikkakeskukset ja muut monikäyttöiset varastorakennukset
		1215	Varastokatokset
Pelastustoimen rakennukset	Pelastustoimen rakennukset	1310	Paloasemat
		1311	Väestönsuojat
		1319	Muut pelastustoimen rakennukset
Maatalousrakennukset ja eläinsuojat	Kotieläinrakennukset	1410	Lypsykarjarakennukset
		1411	Lihakarjarakennukset
		1412	Sikalat
		1413	Lampolat ja vuohinavetat

Yhdyskuntarakenteen seurantajärjestelmä YKR

		1414	Hevostallit
		1415	Siipikarjarakennukset
		1416	Turkiseläinrakennukset
		1419	Muut eläinsuojat
	Muut maatalousrakennukset	1490	Kasvihuoneet
		1491	Viljankuivaamot ja viljansäilytysrakennukset
		1492	Maatalouden varastorakennukset
		1493	Lantalat
		1499	Muut maa-, metsä- ja kalatalouden rakennukset
Muut rakennukset	Muut rakennukset	1910	Saunarakennukset
		1911	Talousrakennukset
		1912	Majat ja tuvat
		1919	Muualla luokittelemattomat rakennukset

Kentät:

id	Tietueen yksilöivä id	Long
vuosi	Vuosi	VarChar (4)
TK_id	Tilastokeskuksen laskema ruudun id	Double
x	Ruudun keskipisteen x-koordinaatti (ETRS-TM35FIN)	Long
y	Ruudun keskipisteen y-koordinaatti (ETRS-TM35FIN)	Long
kunta	Kuntanumero	VarChar (3)
xyind	Ruudun x- ja y-koordinaatit yhteenliimattuina (edessä 0, jos x 5-merkkinen)	VarChar (13)
rakv	Rakennusvuosi, 0000=rakennusvuodet yhteensä, 1920=-1920, 1929=1921-1929, 1939=1930-1939, 1949=1940-1949, 1959=1950-1959, 1969=1960-1969, 1979=1970-1979, 1989=1980-1989, 1999=1990-1999, 2009=2000-2009, 2019=2010-2019, 2020=2020-, 9999=rakennusvuosi tuntematon	VarChar (4)
rak yht_1km	Kaikki rakennukset, lukumäärä	Short
asuin_1km	Asuinrakennukset, lukumäärä	Short
omapar_1km	Erilliset pientalot, lukumäärä	Short
rivita_1km	Rivi- ja ketjutalot, lukumäärä	Short
kerros_1km	Asuinkerrostalot, lukumäärä	Short
asla_1km	asuntolarakennukset, lukumäärä	Short
eritas_1km	Erytisyryhmien asuinrakennukset, lukumäärä	Short
liike_1km	Liikerakennukset, lukumäärä	Short
myymäl_1km	Myymälärakennukset, lukumäärä	Short
majoit_1km	Majoitusliikerakennukset, lukumäärä	Short
ravint_1km	Ravintolat, ruokalot, lukumäärä	Short
tsto_1km	Toimistorakennukset, lukumäärä	Short
liiken_1km	Liikenteen rakennukset, lukumäärä	Short
hoito_1km	Hoitoalan rakennukset, lukumäärä	Short
kokoon_1km	Kokoontumisrakennukset, lukumäärä	Short
opetus_1km	Opetusrakennukset, lukumäärä	Short
teoll_1km	Teollisuusrakennukset, lukumäärä	Short
energia_1km	Energiahuoltorakennukset, lukumäärä	Short
yhdysk_1km	Yhdyskuntatekniikan rakennukset, lukumäärä	Short

Yhdyskuntarakenteen seurantajärjestelmä YKR

varast_ikm	Varastorakennukset, lukumäärä	Short
muut_ikm	Muut rakennukset, lukumäärä	Short
rakyht_kat	Kaikki rakennukset, lukumäärä (ne, joiden kerrosala tunnettu)	Short
asuin_kat	Asuinrakennukset, lukumäärä (ne, joiden kerrosala tunnettu)	Short
omapar_kat	Erilliset pientalot, lukumäärä (ne, joiden kerrosala tunnettu)	Short
rivita_kat	Rivi- ja ketjutalot, lukumäärä (ne, joiden kerrosala tunnettu)	Short
kerros_kat	Asuinkerrostalot, lukumäärä (ne, joiden kerrosala tunnettu)	Short
asla_kat	Asuntolarakennukset, lukumäärä (ne, joiden kerrosala tunnettu)	Short
eritas_kat	Erityisryhmien asuinrakennukset, lukumäärä (ne, joiden kerrosala tunnettu)	Short
liike_kat	Liikerakennukset, lukumäärä (ne, joiden kerrosala tunnettu)	Short
myymal_kat	Myymälärakennukset, lukumäärä (ne, joiden kerrosala tunnettu)	Short
majoit_kat	Majoitusliikerakennukset, lukumäärä (ne, joiden kerrosala tunnettu)	Short
ravint_kat	Ravintolat, ruokalot, lukumäärä (ne, joiden kerrosala tunnettu)	Short
tsto_kat	Toimistorakennukset, lukumäärä (ne, joiden kerrosala tunnettu)	Short
liiken_kat	Liikenteen rakennukset, lukumäärä (ne, joiden kerrosala tunnettu)	Short
hoito_kat	Hoitoalan rakennukset, lukumäärä (ne, joiden kerrosala tunnettu)	Short
kokoon_kat	Kokoontumisrakennukset, lukumäärä (ne, joiden kerrosala tunnettu)	Short
opetus_kat	Opetusrakennukset, lukumäärä (ne, joiden kerrosala tunnettu)	Short
teoll_kat	Teollisuusrakennukset, lukumäärä (ne, joiden kerrosala tunnettu)	Short
energia_kat	Energiahuoltorakennukset, lukumäärä (ne, joiden kerrosala tunnettu)	Short
yhdysk_kat	Yhdyskuntatekniikan rakennukset, lukumäärä (ne, joiden kerrosala tunnettu)	Short
varast_kat	Varastorakennukset, lukumäärä (ne, joiden kerrosala tunnettu)	Short
muut_kat	Muut rakennukset, lukumäärä (ne, joiden kerrosala tunnettu)	Short
rakyht_ala	Kaikki rakennukset, kerrosala	Long
asuin_ala	Asuinrakennukset	Long
omapar_ala	Erilliset pientalot, kerrosala	Long
rivita_ala	Rivi- ja ketjutalot, kerrosala	Long
kerros_ala	Asuinkerrostalot, kerrosala	Long
asla_ala	Asuntolarakennukset, kerrosala	Long
eritas_ala	Erityisryhmien asuinrakennukset, kerrosala	Long
liike_ala	Liikerakennukset, kerrosala	Long
myymal_ala	Myymälärakennukset, kerrosala	Long
majoit_ala	Majoitusliikerakennukset, kerrosala	Long
ravint_ala	Ravintolat, ruokalot, kerrosala	Long
tsto_ala	Toimistorakennukset, kerrosala	Long
liiken_ala	Liikenteen rakennukset, kerrosala	Long
hoito_ala	Hoitoalan rakennukset, kerrosala	Long
kokoon_ala	Kokoontumisrakennukset, kerrosala	Long
opetus_ala	Opetusrakennukset, kerrosala	Long
teoll_ala	Teollisuusrakennukset, kerrosala	Long
energia_ala	Energiahuoltorakennukset, kerrosala	Long
yhdysk_ala	Yhdyskuntatekniikan rakennukset, kerrosala	Long
varast_ala	Varastorakennukset, kerrosala	Long
muut_ala	Muut rakennukset, kerrosala	Long
keski_ala	Alueen keskikerrosala	Double

Tieliikenneonnettomuuksien henkilövahingot

Määritelmät:

Tieliikenneonnettomuuksien henkilövahingot -aineisto sisältää Tilastokeskuksen tieliikenneonnettomuustilaston mukaiset ruutukohtaiset tiedot ruudussa vuoden aikana tapahtuneissa tieliikenneonnettomuuksissa kuolleiden, loukkaantuneiden ja vakavasti loukkaantuneiden henkilöiden lukumääristä.

Aineiston tiedot koostuvat poliisin kirjaamista ja Tilastokeskukselle ilmoittamista henkilövahinkoon johtaneista tieliikenteen onnettomuuksista. Poliisin kirjaamia tietoja on täydennetty Väyläviraston, Liikenne ja viestintävirasto Traficom, Tilastokeskuksen kuolemansyytilaston ja THL:n hoitoilmoitusrekisterin tiedoilla. Tilasto kattaa kuolemaan johtaneet tieliikenneonnettomuudet sataprosenttisesti. Peittävyys kontrolloidaan kuolinsyytödistusten avulla.

Tilaston peittävyys on tieliikenneonnettomuuksissa loukkaantuneiden osalta noin 30 prosenttia. Eri onnettomuustyyppien tietoon tulossa on eroja. Huonoin peittävyys on yksittäisonnettomuuksissa loukkaantuneissa polkupyöräilijöissä. Puutteellisuudet johtuvat siitä, etteivät onnettomuudet tule poliisin tietoon.

Kansainvälisten suositusten mukaisesti tieliikenneonnettomuudessa kuolleeksi määritellään henkilö, joka on kuollut onnettomuuden seurauksena 30 vuorokauden kuluessa onnettomuudesta, pois lukien sairaskohtauksiin kuolleet. Tilastokeskus ei poista tieliikenneonnettomuustilastosta tieliikenteen itsemurhia.

Aineistolähde:

- Tilastokeskuksen ”Tieliikenneonnettomuuksien henkilövahingot” -tilasto.

Tilastovuodet:

Tietoryhmän tiedot ovat vuodesta 2011 lähtien vuosittain.

Tietosuoja:

Aineistossa ei ole tietosuojarajoitteita.

id	Tietueen yksilöivä id	Long
TK_id	Tilastokeskuksen laskema ruudun id	Double
x	Ruudun keskipisteen x-koordinaatti (ETRS-TM35FIN)	Long
y	Ruudun keskipisteen y-koordinaatti (ETRS-TM35FIN)	Long
vuosi	Vuosi	VarChar (4)
kunta	Kuntanumero	VarChar (3)
louk	liikenneonnettomuuksissa loukkaantuneiden lukumäärä	Short
kuol	liikenneonnettomuuksissa kuolleiden lukumäärä	Short
vaklouk	liikenneonnettomuuksissa vakavasti loukkaantuneiden lukumäärä	Short
xyind	Ruudun x- ja y-koordinaatit yhteenliimattuina (edessä 0, jos x 5-merkkinen)	VarChar(13)

Liikenneverkon peittävyys

Määritelmät:

Liikenneverkon peittävyys kuvaa liikenneverkon ruutukohtaista peittävyyttä samaan tapaan kuin esimerkiksi matkapuhelinverkon peittävyyttä kuvataan. Liikenneverkolla ei ole samanlaista luontaista peittävyyttä kuin matkapuhelinverkolla, joten liikenneverkon eri kohteille on asetettu **aikarajat, joiden sisällä matka-ajan tulee olla**, jotta liikenneverkon voidaan sanoa peittävän kiinnostuksen kohteena olevan tilastoruudun.

Kevyen liikenteen väylien osalta käytetään muista liikenneverkon kohteista poikkeavaa menetelmää. Kevyen liikenteen väylien katsotaan peittävän ruudun, jos Digiroad-aineiston mukainen kevyenliikenteen väylä sijaitsee tilastoruudussa tai jos tilastoruutu sijaitsee Suomen ympäristökeskuksen aineiston mukaisella taajama-alueella. **Muille kuin kevyenliikenteen väylille on määritelty seuraavat aikarajat:**

- Tiestön pääväylät, 15 minuuttia autolla
- Raitiovaunu- ja linja-autopysäkit, 15 minuuttia autolla
- Lentokentät, 3 tuntia autolla
- Rautatieasemat, 30 minuuttia autolla
- Satamat, 2 tuntia autolla

Edellä kuvattujen pistemäisten sijaintien välille on tehty reititysrajapinnan avulla **reititykset**, jonka jälkeen selvitettiin mitkä ruudut ovat näiden aikarajojen sisäpuolella. Rajapintana on käytetty HSL:n, Liikenne- ja viestintävirasto Traficom ja TVV LMJ Oy:n avoimena tarjoamaa palvelualusta Digitransitia. Digitransitista on tehty paikallisasennus, jotta julkista rajapintaa ei kuormitettaisi liikaa. Digitransitiin on annettu parametreinä lähtöajaksi syyskuun keskimääräiseksi oletettu arkipäivä ja kulkutavaksi henkilöauto.

Lentokentät, pysäkit ja rautatieasemat jakautuvat useampaan luokkaan, joten luokitusten perusteella yksittäiselle ruudulle on laskettu etäisyys liikennemuodon kaikkiin niihin luokkiin, jotka ovat edellä esitetyn ylärajan puitteissa. Eli esimerkiksi, jos yksittäisen tilastoruudun lähellä on sekä kauko- että lähiliikenteen pysäkki niin etäisyys on laskettu molempiin erikseen. Jos ruutua kohtia löytyi useampi samassa luokassa oleva kohde niin niistä valittiin lähin.

Reitityksestä ei välttämättä ole saatu arvoa kaikille koordinaattipareille. Nämä koordinaattiparit on täydennetty (**imputointi**) hyödyntämällä lähimmästä viereisestä ruudusta laskettua matka-aikaa samaan kohteeseen ja suhteuttamalla matka-aika linnuntie-etäisyyksien avulla. Jos viereistä ruutua ei ollut käytettävissä, on käytetty matkanopeutena arvoa 50 km/h ja etäisyytenä linnuntietä laskettua etäisyyttä.

Kevyen liikenteen väylien aineistoina on käytetty Suomen ympäristökeskuksen taajamatietoa ja Väyläviraston julkaiseman Digiroad-aineiston kevyen liikenteen väyliä. Taajamatiedon osalta on siis tehty oletus, että taajamien alueella on kattavasti käytössä kevyen liikenteen väylä.

Tiestön pääväylät on määritelty Liikenne- ja viestintäministeriön asetuksen perusteella. Pääväylät yhdistävät valtakunnallisesti ja kansainvälisesti suurimmat keskukset ja solmukohtat. Kaikki

Yhdyskuntarakenteen seurantajärjestelmä YKR

maakuntakeskukset ovat näiden valtion maanteiden pääväylien varrella. Pääväylien geometria on saatu Väyläviraston katselu- ja latauspalvelusta. Samasta paikasta haettiin onnettomuusriski, risteys -karttataso, jonka avulla voitiin muodostaa pääväylille risteys- ja eritasoliittymien sijainneista liityntäpisteet, jolloin saatiin pistemäinen kohde, johon etäisyys voitiin laskea. (Pääväylät: <https://vayla.fi/vaylista/liikennejarjestelma/paavaylaverkko>).

Raitiovaunu- ja linja-autopysäkit on saatu Väyläviraston Digiroad-aineistosta. Ruutukohtaisesti on etsitty lähin lähi- ja kaukoliikenteen pysäkki. Sama pysäkki voi olla joko lähiliikenteen pysäkki, kaukoliikenteen pysäkki, tai lähi- ja kaukoliikenteen pysäkki. Pysäkkien liikennestatusta ei tarkistettu muiden aineistojen perusteella, joten lasketut luvut eivät suoraan kuvaa joukkoliikenteen linja- ja raitiovaunuliikenteen peittävyttä.

Lentokenttien sijainnit ja niiltä tapahtuva liikennöinti selvitettiin useammasta lähteestä. Lentokentät jaettiin liikenteen mukaan kotimaan liikennettä harjoittaviin kenttiin, ulkomaan liikennettä harjoittaviin kenttiin ja lentokenttiin, joilla on sekä ulkomaan liikennettä että kotimaan liikennettä.

Rautatieasemien sijainnit ja liikennemäärät kerättiin keskimääräiseksi oletetun syyskuun arkipäivän perusteella Digitrafficistä. Mukaan otettiin asemat, joilla oli henkilöliikennettä ja asemat jaettiin lähtöjen määrän perusteella luokkiin 1-5, 6-24 ja 25 tai yli lähtöä päivässä.

Satamista otettiin mukaan ulkomaan matkustajaliikennettä harjoittavat satamat. Matkustajaliikenteen tuli olla reittiliikennettä.

Aineistolähde:

- Digiroad-aineisto, Väylävirasto
- Digitransit-rajapinta, HSL, Liikenne- ja viestintävirasto Traficom, TVV LMJ Oy
- Digitraffic, Fintraffic, Väylävirasto, Liikenne- ja viestintävirasto Traficom
- Taajama-aineisto, SYKE

Tilastovuodet:

Tietoryhmän tiedot ovat vuodesta 2019 alkaen vuosittain.

Tietosuojaja:

Aineistossa ei ole tietosuojarajoitteita.

id	Tietueen yksilöivä id	Long
x	Ruudun keskipisteen x-koordinaatti (ETRS-TM35FIN)	Long
y	Ruudun keskipisteen y-koordinaatti (ETRS-TM35FIN)	Long
vuosi	Vuosi	VarChar (4)
kunta	Kuntanumero	VarChar (3)
xyind	Ruudun x- ja y-koordinaatit yhteenliimattuina (edessä 0, jos x 5-merkkinen)	VarChar(13)
TK_id	Tilastokeskuksen laskema ruudun id	Double
kevytvayla	Kevyenliikenteen väylän peittävyys; True, jos tilastoruutu on kevyen liikenteen väylän peittoalueella	Bit

Yhdyskuntarakenteen seurantajärjestelmä YKR

paavayla	Pääväylän peittävyys; 'True', jos tilastoruutu on pääväylän peittoalueella (pääväylät: https://vayla.fi/vaylista/liikennejarjestelma/paavaylaverkko)	Bit
etapaavayla	Etäisyys lähimpään pääväylään sekunteina	Double
junalahto	Rautatieaseman tai liikennepaikan peittävyys; 'True', jos tilastoruutu on rautatieaseman peittoalueella	Bit
junalahto1_5	Rautatieaseman tai liikennepaikan peittävyys, jossa on 1-5 lähtöä päivässä; 'True', jos tilastoruutu on rautatieaseman tai liikennepaikan peittoalueella, jossa on 1-5 lähtöä päivässä	Bit
junalahto6_24	Rautatieaseman tai liikennepaikan peittävyys, jossa on 6-24 lähtöä päivässä; 'True', jos tilastoruutu on rautatieaseman tai liikennepaikan peittoalueella, jossa on 6-24 lähtöä päivässä	Bit
junalahto25_	Rautatieaseman tai liikennepaikan peittävyys, jossa on yli 25 lähtöä päivässä; 'True', jos tilastoruutu on rautatieaseman tai liikennepaikan peittoalueella, jossa on yli 25 lähtöä päivässä	Bit
etajunalahto1_5	Etäisyys lähimpään 1-5 lähdön rautatieasemaan tai liikennepaikkaan sekunteina	Double
etajunalahto6_24	Etäisyys 6-24 lähdön rautatieasemaan tai liikennepaikkaan sekunteina	Double
etajunalahto25_	Etäisyys yli 25:n lähdön rautatieasemaan tai liikennepaikkaan sekunteina	Double
satama	Sataman peittävyys; 'True', jos tilastoruutu on sataman peittoalueella. Satamiksi katsotaan satamat, joissa on tarkasteluvuonna ulkomaan matkustajaliikennettä	Bit
etasatama	Etäisyys satamaan sekunteina	Double
lento	Lentoaseman peittävyys; 'True', jos tilastoruutu on lentoaseman peittoalueella	Bit
lentokoti	Kotimaan lentoliikenteen lentoaseman peittävyys; 'True', jos tilastoruutu on lentoaseman peittoalueella, josta on vain kotimaan liikennettä	Bit
lentoulko	Ulkomaan lentoliikenteen lentoaseman peittävyys; 'True', jos tilastoruutu on lentoaseman peittoalueella, josta on vain ulkomaan liikennettä	Bit
lentoulkokotim	Ulko- ja kotimaan lentoliikenteen lentoaseman peittävyys; 'True', jos tilastoruutu on lentoaseman peittoalueella, josta on ulko- ja kotimaan lentoliikennettä	Bit
etalentokoti	Etäisyys kotimaan liikenteen lentoasemaan sekunteina	Double
etalentoulko	Etäisyys ulkomaan liikenteen lentoasemaan sekunteina	Double
etalentoulkokotim	Etäisyys ulko- ja kotimaan liikenteen lentoasemaan sekunteina	Double
lahipys	Lähiliikenteen pysäkin peittävyys; 'True', jos tilastoruutu on lähiliikenteen pysäkin peittoalueella	Bit
kaukopys	Kaukoliikenteen pysäkin peittävyys; 'True', jos tilastoruutu kaukoliikenteen pysäkin peittoalueella	Bit
etalahipys	Etäisyys lähiliikenteen pysäkkiin sekunteina	Double
etakaukopys	Etäisyys kaukoliikenteen pysäkkiin sekunteina	Double

Työmatkat

Määritelmät:

Alueella asuvalla työllisellä työvoimalla tarkoitetaan kaikkia alueella asuvia työllisiä. Alueella työskentelevien henkilöiden lukumäärää voidaan käyttää kuvaamaan työpaikkojen lukumäärää tällä alueella.

Jokaisen työllisen henkilön on ajateltu muodostavan yhden **työmatkan** asuinpaikan ja työpaikan sijainnin mukaan. Osa-aikaistakin työtä tekevä henkilö muodostaa laskennallisesti yhden työmatkan. Työllisen työpaikka voi sijaita asuinpaikassa.

Rekisteritiedoista kerätyissä tiedoissa ei ole tehty eroa kiinteissä työpaikoissa tehtävän työn ja luonteeltaan liikkuvan työn välillä, vaan kaikki henkilöt on pyritty sijoittamaan johonkin toimipaikkaan työn luonteesta riippumatta.

Huom! Lähtötietojen puutteellisuudet voivat vääristää työmatkatietoja. Esimerkiksi monitoimipaikkaisen yrityksen palveluksessa olevan henkilön työpaikka on tarkemman tiedon puuttuessa kiinnitetty asuinkuntaan, tai monitoimipaikkaisen yrityksen palveluksessa olevat henkilöt ovat voineet kirjautua yrityksen päätoimipaikkaan.

Huom! Vuodesta 2005 työeläkevakuutuksen piiriin kuuluvat 18–68 -vuotiaat, kun aiemmin työeläkevakuuttamisvelvollisuus on alkanut jo 14-vuoden iästä lähtien. Tämä näkyy työssäkäyntitilastossa vuodesta 2005 alkaen nuorten työllisyyden vähenemisenä ja opiskelijoiden määrän kasvuna. Alaikäisten opiskelijoiden työssäkäyntiä ei pystytä rekisteritietojen perusteella luotettavasti tilastoimaan.

Asuinpaikka = alueella asuva työllinen

Työpaikka = alueella työssäkäyvä

Toimiala (elinkeino) määräytyy henkilön työpaikan toimialan mukaan. Kaikki samassa toimipaikassa työskentelevät saavat saman elinkeinon ammatistaan riippumatta. Tieto toimialasta perustuu yleensä Tilastokeskuksen yritys- ja toimipaikkarekisterin ja julkisyhteisörekisterin sekä Kuntien eläkevakuutuksen toimintayksikkörekisterin tietoihin. Itsenäiselle ammatinharjoittajalle elinkeino määritetään toiminnan laadun mukaan.

Aineistoissa vuoteen 2005 saakka on käytetty vuoden 2002 **toimialaluokitusta**. Aineistoissa vuodesta 2007 alkaen toimialaluokitus on vuoden 2008. Luokitukset noudattavat pitkälti EU:n toimialaluokituksen (NACE) rakennetta ja koodijärjestelmää.

Toimialat on määritelty toimialan pääluokan eli kirjaintason mukaan TOL2002:ssa 18 luokkaan ja TOL2008:ssa 22 luokkaan.

Tarkan kuvauksen kunkin toimialan sisällöstä saa TOL2002 osalta <http://www.stat.fi/meta/luokitukset/toimiala/001-2002/index.html> ja TOL2008 osalta

<http://www.stat.fi/meta/luokitukset/toimiala/001-2008/index.html>

Aineistolähde:

- Mm. Eläketurvakeskuksen, Valtiokonttorin ja Kuntien eläkevakuutuksen työsuhte-aineistot.
- Verotietokanta. Verohallitus.
- Työssäkäyntitilasto
- Työssäkäynti. Tilastokeskus.

Tilastovuodet:

Tietoryhmän tiedot ovat vuosilta 1990, 1995, 1998, 2000, 2003, 2005, 2007, 2009, 2010, 2012 ja 2014 alkaen vuosittain.

Tietosuoja:

Mikäli työllisten lukumäärä asuinruudussa on vähemmän kuin kolme, näitä ruutuja koskevat **toimialatiedot** on salattu. Salatut tiedot esitetään arvolla -1.

Mikäli työllisten lukumäärä asuinruudussa on vähemmän kuin kolme, näitä ruutuja koskevat **sukupuolitiedot** on salattu. Tällöin aineistosta on poistettu kyseisen ruudun sukupuolta koskevat rivit. Kyseisen ruudun työmatkat yhteensä -rivi, jossa sp = '0', löytyy kuitenkin aineistosta.

Huom!

Työmatka-aineistossa on yhtenä tietosisältönä työntekijän sukupuoli (sp). Tämän seurauksena yksi **koordinaattipari on aineistossa usealla rivillä** (1=miehet, 2=naiset, 0=yhteensä). Siten työmatkojen lukumääriä summattaessa tulee suodattaa tulosjoukko arvolla sp='0', jotta tietty työmatka tulee vain kerran tulosjoukkoon (ellei olla nimenomaan kiinnostuneita sukupuolijakaumasta).

Aineistossa ovat mukana myös työmatkat, joissa asuinpaikan tai/ja työpaikan **tarkat koordinaatit eivät ole tiedossa**. Tällöin axynd/txynd = null ja matka = null.

Kentät:

TOL2002

id	Tietueen yksilöivä id	Long
aTK_id	Tilastokeskuksen laskema asuinruudun id	Double
ax	Asuinruudun keskipisteen x-koordinaatti (ETRS-TM35FIN)	Long
ay	Asuinruudun keskipisteen y-koordinaatti (ETRS-TM35FIN)	Long
akunta	Asuinkuntanumero	VarChar (3)
tTK_id	Tilastokeskuksen laskema työskentelyruudun id	Double
tx	Työskentelyruudun keskipisteen x-koordinaatti (ETRS-TM35FIN)	Long
ty	Työskentelyruudun keskipisteen y-koordinaatti (ETRS-TM35FIN)	Long
tkunta	Työskentelykuntanumero	VarChar (3)

Yhdyskuntarakenteen seurantajärjestelmä YKR

vuosi	Vuosi	VarChar (4)
matka	Työmatkan pituus linnuntietä, m (null=tuntematon)	Long
sp	Sukupuoli, 1=mies, 2=nainen, 0=yhteensä	VarChar (1)
yht	Työmatkojen lukumäärä, Yhteensä	Long
a_alkutuot	Työmatkojen lukumäärä, Maatalous, riistatalous ja metsätalous	Long
b_kala	Työmatkojen lukumäärä, Kalatalous	Long
c_kaivuu	Työmatkojen lukumäärä, Kaivostoiminta ja louhinta	Long
d_teoll	Työmatkojen lukumäärä, Teollisuus	Long
e_teknhu	Työmatkojen lukumäärä, Sähkö-, kaasu- ja vesihuolto	Long
f_rakent	Työmatkojen lukumäärä, Rakentaminen	Long
g_kauppa	Työmatkojen lukumäärä, Tukku- ja vähittäiskauppa	Long
h_majrav	Työmatkojen lukumäärä, Majoitus- ja ravitsemistoiminta	Long
i_liiken	Työmatkojen lukumäärä, Kuljetus, varastointi ja tietoliikenne	Long
j_rah	Työmatkojen lukumäärä, Rahoitustoiminta	Long
k_kivutu	Työmatkojen lukumäärä, Kiinteistö-, vuokraus- ja tutkimuspalvelut	Long
l_julkhal	Työmatkojen lukumäärä, Julkinen hallinto ja maanpuolustus	Long
m_koul	Työmatkojen lukumäärä, Koulutus	Long
n_tervsos	Työmatkojen lukumäärä, Terveystieteiden- ja sosiaalipalvelut	Long
o_muuyhtk	Työmatkojen lukumäärä, Muut yhteiskunnalliset ja henkilökohtaiset palvelut	Long
p_tyonant	Työmatkojen lukumäärä, Työnantajakotitaloudet sekä kotitalouksien itse tuottamat tavarat ja palvelut omaan käyttöön	Long
q_kvjarj	Työmatkojen lukumäärä, Kansainväliset järjestöt ja ulkomaiset edustustot	Long
x_tuntemaxyind	Työmatkojen lukumäärä, Toimiala tuntematon	Long
axyind	Asuinruudun x- ja y-koordinaatit yhteenliimattuina (edessä 0, jos x 5-merkkinen) (null=tuntematon)	VarChar (13)
txyind	Työskentelyruudun x- ja y-koordinaatit yhteenliimattuina (edessä 0, jos x 5-merkkinen) (null=tuntematon)	VarChar (13)

TOL2008

id	Tietueen yksilöivä id	Long
aTK_id	Tilastokeskuksen laskema asuinruudun id	Double
ax	Asuinruudun keskipisteen x-koordinaatti (ETRS-TM35FIN)	Long
ay	Asuinruudun keskipisteen y-koordinaatti (ETRS-TM35FIN)	Long
akunta	Asuinkuntanumero	VarChar (3)
tTK_id	Tilastokeskuksen laskema työskentelyruudun id	Double
tx	Työskentelyruudun keskipisteen x-koordinaatti (ETRS-TM35FIN)	Long
ty	Työskentelyruudun keskipisteen y-koordinaatti (ETRS-TM35FIN)	Long
tkunta	Työskentelykuntanumero	VarChar (3)
vuosi	Vuosi	VarChar (4)
matka	Työmatkan pituus linnuntietä, m (null=tuntematon)	Long
sp	Sukupuoli, 1=mies, 2=nainen, 0=yhteensä	VarChar (1)
yht	Työmatkojen lukumäärä, Yhteensä	Long
a_alkut	Työmatkojen lukumäärä, Maatalous, metsätalous ja kalatalous	Short
b_kaivos	Työmatkojen lukumäärä, Kaivostoiminta ja louhinta	Short

Yhdyskuntarakenteen seurantajärjestelmä YKR

c_teoll	Työmatkojen lukumäärä, Teollisuus	Short
d_infra1	Työmatkojen lukumäärä, Sähkö-, kaasu- ja lämpöhuolto, jäähdytysliiketoiminta	Short
e_infra2	Työmatkojen lukumäärä, Vesihuolto, viemäri- ja jätevesihuolto, jätehuolto ja muu ympäristön puhtaanapito	Short
f_rakent	Työmatkojen lukumäärä, Rakentaminen	Short
g_kauppa	Työmatkojen lukumäärä, Tukku- ja vähittäiskauppa; moottoriajoneuvojen ja moottoripyörien korjaus	Short
h_kulj	Työmatkojen lukumäärä, Kuljetus ja varastointi	Short
i_majrav	Työmatkojen lukumäärä, Majoitus- ja ravitsemistoiminta	Short
j_info	Työmatkojen lukumäärä, Informaatio ja viestintä	Short
k_raha	Työmatkojen lukumäärä, Rahoitus- ja vakuutustoiminta	Short
l_kiint	Työmatkojen lukumäärä, Kiinteistöalan toiminta	Short
m_tekn	Työmatkojen lukumäärä, Ammatillinen, tieteellinen ja tekninen toiminta	Short
n_halpa	Työmatkojen lukumäärä, Hallinto- ja tukipalvelutoiminta	Short
o_julk	Työmatkojen lukumäärä, Julkinen hallinto ja maanpuolustus; pakollinen sosiaalivakuutus	Short
p_koul	Työmatkojen lukumäärä, Koulutus	Short
q_terv	Työmatkojen lukumäärä, Terveys- ja sosiaalipalvelut	Short
r_taide	Työmatkojen lukumäärä, Taiteet, viihde ja virkistys	Short
s_muupa	Työmatkojen lukumäärä, Muu palvelutoiminta	Short
t_koti	Työmatkojen lukumäärä, Kotitalouksien toiminta työnantajina; kotitalouksien eriyttämätön toiminta tavaroiden ja palvelujen tuottamiseksi omaan käyttöön	Short
u_kvjarj	Työmatkojen lukumäärä, Kansainvälisten organisaatioiden ja toimielinten toiminta	Short
x_tuntem	Työmatkojen lukumäärä, Toimiala tuntematon	Short
txyind	Työpaikan x- ja y-koordinaatti yhteenliimattuna merkkijonona (null=tuntematon)	VarChar (13)
axyind	Asuinpaikan x- ja y-koordinaatti yhteenliimattuna merkkijonona (null=tuntematon)	VarChar (13)

Työpaikat

Määritelmät:

Alueella työssäkäyvien henkilöiden lukumäärää voidaan käyttää kuvaamaan **työpaikkojen lukumäärää** tällä alueella. Jokaisen työllisen henkilön on tällöin ajateltu muodostavan yhden työpaikan. Näin osa-aikaistakin työtä tekevä henkilö muodostaa laskennallisesti yhden työpaikan. Työsuhteet voivat olla luonteeltaan myös tilapäisiä ja lyhytaikaisia.

Rekisteritiedoista kerätyissä tiedoissa ei ole tehty eroa kiinteissä työpaikoissa tehtävän työn ja luonteeltaan liikkuvan työn välillä, vaan kaikki henkilöt on pyritty sijoittamaan johonkin toimipaikkaan työn luonteesta riippumatta.

Huom! Lähtötietojen puutteellisuudet voivat vääristää työpaikkamääriä. Esimerkiksi monitoimipaikkaisen yrityksen palveluksessa olevan henkilön työpaikka on tarkemman tiedon puuttuessa kiinnitetty asuinkuntaan, tai monitoimipaikkaisen yrityksen palveluksessa olevat henkilöt ovat voineet kirjautua yrityksen päätoimipaikkaan.

Huom! Vuodesta 2005 työeläkevakuutuksen piiriin kuuluvat 18–68 -vuotiaat, kun aiemmin työeläkevakuuttamisvelvollisuus on alkanut jo 14-vuoden iästä lähtien. Tämä näkyy työssäkäyntitilastossa vuodesta 2005 alkaen nuorten työllisyyden vähenemisenä ja opiskelijoiden määrän kasvuna. Alaikäisten opiskelijoiden työssäkäyntiä ei pystytä rekisteritietojen perusteella luotettavasti tilastoimaan.

Toimiala (elinkeino) määräytyy henkilön työpaikan toimialan mukaan. Kaikki samassa toimipaikassa työskentelevät saavat saman elinkeinon ammatistaan riippumatta. Tieto toimialasta perustuu yleensä Tilastokeskuksen yritys- ja toimipaikkarekisterin ja julkisyhteisörekisterin sekä Kuntien eläkevakuutuksen toimintayksikkörekisterin tietoihin. Itsenäiselle ammatinharjoittajalle elinkeino määritetään toiminnan laadun mukaan.

Aineistoissa vuoteen 2005 saakka on käytetty vuoden 2002 toimialaluokitusta. Aineistoissa vuodesta 2007 alkaen toimialaluokitus on vuoden 2008. Luokitukset noudattavat pitkälti EU:n toimialaluokituksen (NACE) rakennetta ja koodijärjestelmää.

Toimialat on määritelty toimialan pääluokan eli kirjaintason mukaan TOL2002:ssa 18 luokkaan ja TOL2008:ssa 22 luokkaan. Lisäksi TOL2002:ssa pääluokan G (Tukku- ja vähittäiskauppa; moottoriajoneuvojen sekä henkilökohtaisten esineiden ja kotitalousesineiden korjaus) toimialat 50 (moottoriajoneuvojen kauppa, korjaus ja huolto sekä polttoaineen vähittäismyynti), 51 (agentuuritoiminta ja tukkukauppa pl. moottoriajoneuvojen kauppa) ja 52 (vähittäiskauppa pl. moottoriajoneuvot; kotitaloustavaroiden korjaus) ovat erikseen. TOL2008:ssa pääluokan G (Tukku- ja vähittäiskauppa; moottoriajoneuvojen ja moottoripyörien korjaus) toimialat 45 (Moottoriajoneuvojen ja moottoripyörien tukku- ja vähittäiskauppa sekä korjaus), 46 (Tukkukauppa pl. moottoriajoneuvojen ja moottoripyörien kauppa) ja 47 (Vähittäiskauppa pl. moottoriajoneuvojen ja moottoripyörien kauppa) ovat erikseen.

Tarkan kuvauksen kunkin toimialan sisällöstä saa TOL2002 osalta <http://www.stat.fi/meta/luokitukset/toimiala/001-2002/index.html> ja TOL2008 osalta <http://www.stat.fi/meta/luokitukset/toimiala/001-2008/index.html>

Aineistolähde:

- Mm. Eläketurvakeskuksen, Valtiokonttorin ja Kuntien eläkevakuutuksen työsuhte-aineistot.
- Verotietokanta. Verohallitus.
- Työssäkäyntitilasto
- Työssäkäynti. Tilastokeskus.

Tilastovuodet:

Tietoryhmän tiedot ovat vuosilta 1990, 1995, 1998, 2000, 2003, 2005, 2007, 2009, 2010, 2012, 2014, 2015 ja 2017 alkaen vuosittain.

Tietosuoja:

Toimialatiedot suojataan, mikäli ruudussa on vähemmän kuin kolme työpaikkaa. Salatut tiedot esitetään arvolla -1.

Kentät:

TOL2002

id	Tietueen yksilöivä id	Long
TK_id	Tilastokeskuksen laskema ruudun id	Double
x	Ruudun keskipisteen x-koordinaatti (ETRS-TM35FIN)	Long
y	Ruudun keskipisteen y-koordinaatti (ETRS-TM35FIN)	Long
vuosi	Vuosi	VarChar (4)
kunta	Kuntanumero	VarChar (3)
tp_yht	Työpaikat yhteensä	Long
a_alkutuot	Työpaikat, Maatalous, riistatalous ja metsätalous	Short
b_kala	Työpaikat, Kalatalous	Short
c_kaivuu	Työpaikat, Kaivostoiminta ja louhinta	Short
d_teoll	Työpaikat, Teollisuus	Short
e_teknhu	Työpaikat, Sähkö-, kaasui- ja vesihuolto	Short
f_rakent	Työpaikat, Rakentaminen	Short
g_kauppa	Työpaikat, Tukku- ja vähittäiskauppa	Short
g1_autok	Työpaikat, Moottoriajoneuvojen kauppa, korjaus ja huolto sekä polttoaineen vähittäismyynti (TOL 50)	Short
g2_agentk	Työpaikat, Agentuuritoiminta ja tukkukauppa pl. moottoriajoneuvojen kauppa (TOL 51)	Short
g3_vahittk	Työpaikat, Vähittäiskauppa pl. moottoriajoneuvot; kotitaloustavaroiden korjaus (TOL 52)	Short
h_majrav	Työpaikat, Majoitus- ja ravitsemistoiminta	Short
i_liiken	Työpaikat, Kuljetus, varastointi ja tietoliikenne	Short
j_raha	Työpaikat, Rahoitustoiminta	Short
k_kivutu	Työpaikat, Kiinteistö-, vuokraus- ja tutkimuspalvelut	Short
l_julkhal	Työpaikat, Julkinen hallinto ja maanpuolustus	Short
m_koul	Työpaikat, Koulutus	Short

Yhdyskuntarakenteen seurantajärjestelmä YKR

n_tervsos	Työpaikat, Terveysterveysto- ja sosiaalipalvelut	Short
o_muuyhtk	Työpaikat, Muut yhteiskunnalliset ja henkilökohtaiset palvelut	Short
p_tyonant	Työpaikat, Työnantajakotitaloudet sekä kotitalouksien itse tuottamat tavarat ja palvelut omaan käyttöön	Short
q_kvjarj	Työpaikat, Kansainväliset järjestöt ja ulkomaiset edustustot	Short
x_tuntem	Työpaikat, Toimiala tuntematon	Short
xyind	Ruudun x- ja y-koordinaatit yhteenliimattuina (edessä 0, jos x 5-merkkinen)	char (13)

TOL2008

id	Tietueen yksilöivä id	Long
TK_id	Tilastokeskuksen laskema ruudun id	Double
x	Ruudun keskipisteen x-koordinaatti (ETRS-TM35FIN)	Long
y	Ruudun keskipisteen y-koordinaatti (ETRS-TM35FIN)	Long
vuosi	Vuosi	VarChar (4)
kunta	Kuntanumero	VarChar (3)
tp_yht	Työpaikat yhteensä	Long
a_alkut	Työpaikat, Maatalous, metsätalous ja kalatalous	Short
b_kaivos	Työpaikat, Kaivostoiminta ja louhinta	Short
c_teoll	Työpaikat, Teollisuus	Short
d_infra1	Työpaikat, Sähkö-, kaasu- ja lämpöhuolto, jäähdytysliiketoiminta	Short
e_infra2	Työpaikat, Vesihuolto, viemäri- ja jätevesihuolto, jätehuolto ja muu ympäristön puhtaanapito	Short
f_rakent	Työpaikat, Rakentaminen	Short
g_kauppa	Työpaikat, Tukku- ja vähittäiskauppa; moottoriajoneuvojen ja moottoripyörien korjaus	Short
g1_autok	Työpaikat, Moottoriajoneuvojen ja moottoripyörien tukku- ja vähittäiskauppa sekä korjaus (TOL 45)	Short
g2_tukkuk	Työpaikat, Tukkukauppa pl. moottoriajoneuvojen ja moottoripyörien kauppa (TOL 46)	Short
g3_vahitk	Työpaikat, Vähittäiskauppa pl. moottoriajoneuvojen ja moottoripyörien kauppa (TOL 47)	Short
h_kulj	Työpaikat, Kuljetus ja varastointi	Short
i_majrav	Työpaikat, Majoitus- ja ravitsemistoiminta	Short
j_info	Työpaikat, Informaatio ja viestintä	Short
k_raha	Työpaikat, Rahoitus- ja vakuutustoiminta	Short
l_kiint	Työpaikat, Kiinteistöalan toiminta	Short
m_tekn	Työpaikat, Ammatillinen, tieteellinen ja tekninen toiminta	Short
n_halpa	Työpaikat, Hallinto- ja tukipalvelutoiminta	Short
o_julk	Työpaikat, Julkinen hallinto ja maanpuolustus; pakollinen sosiaalivakuutus	Short
p_koul	Työpaikat,, Koulutus	Short
q_terv	Työpaikat, Terveysterveysto- ja sosiaalipalvelut	Short
r_taide	Työpaikat, Taiteet, viihde ja virkistys	Short
s_muupa	Työpaikat, Muu palvelutoiminta	Short
t_koti	Työpaikat, Kotitalouksien toiminta työnantajina; kotitalouksien eriyttämätön toiminta tavaroiden ja palvelujen tuottamiseksi omaan	Short

Yhdyskuntarakenteen seurantajärjestelmä YKR

	käyttöön	
u_kvjarj	Työpaikat, Kansainvälisten organisaatioiden ja toimielinten toiminta	Short
x_tuntem	Työpaikat, Toimiala tuntematon	Short
xyind	Ruudun x- ja y-koordinaatit yhteenliimattuina (edessä 0, jos x 5-merkkinen)	char (13)

Työvoima

Määritelmät:

Alueella asuvalla **työllisellä työvoimalla** tarkoitetaan kaikkia alueella asuvia työllisiä, riippumatta siitä, missä henkilön työpaikka sijaitsee. Alueella asuva työllinen työvoima muodostaa ns. työllisen työväestön. Työlliseen työvoimaan luetaan vuoteen 2004 asti kaikki 15–74-vuotiaat henkilöt ja vuodesta 2005 alkaen 18–74-vuotiaat* henkilöt, jotka vuodesta 1990 lähtien vuoden viimeisellä viikolla olivat ansiotyössä eivätkä olleet työttömänä työnhakijana tai suorittamassa varusmies- tai siviilipalvelusta. Tieto työllisyydestä perustuu muun muassa työeläke- ja veroviranomaisten tietoihin.

***Huom!** Vuodesta 2005 työeläkevakuutuksen piiriin kuuluvat 18–68 -vuotiaat, kun aiemmin työeläkevakuuttamisvelvollisuus on alkanut jo 14-vuoden iästä lähtien. Tämä näkyy työssäkäyntitilastossa vuodesta 2005 alkaen nuorten työllisyyden vähenemisenä ja opiskelijoiden määrän kasvuna. Alaikäisten opiskelijoiden työssäkäyntiä ei pystytä rekisteritietojen perusteella luotettavasti tilastoimaan.

Tilastointitavasta johtuen työttömien määrää ei voi päätellä YKR-aineistosta.

Toimiala (elinkeino) määräytyy henkilön työpaikan toimialan mukaan. Kaikki samassa toimipaikassa työskentelevät saavat saman elinkeinon ammatistaan riippumatta. Tieto toimialasta perustuu yleensä Tilastokeskuksen yritys- ja toimipaikkarekisterin ja julkisyhteisörekisterin sekä Kuntien eläkevakuutuksen toimintayksikkörekisterin tietoihin. Itsenäiselle ammatinharjoittajalle elinkeino määritetään toiminnan laadun mukaan.

Aineistoissa vuoteen 2005 saakka on käytetty vuoden 2002 toimialaluokitusta. Aineistoissa vuodesta 2007 alkaen toimialaluokitus on vuoden 2008. Luokitukset noudattavat pitkälti EU:n toimialaluokituksen (NACE) rakennetta ja koodijärjestelmää.

Toimialat on määritelty toimialan pääluokan eli kirjaintason mukaan TOL2002:ssa 18 luokkaan ja TOL2008:ssa 22 luokkaan.

Tarkan kuvauksen kunkin toimialan sisällöstä saa TOL2002 osalta <http://www.stat.fi/meta/luokitukset/toimiala/001-2002/index.html>, ja TOL2008 osalta <http://www.stat.fi/meta/luokitukset/toimiala/001-2008/index.html>

Työvoimaan luetaan vuoteen 2004 asti työlliset ja työttömät 15–74 -vuotiaat henkilöt ja vuodesta 2005 alkaen 18–74-vuotiaat työlliset ja 15–64-vuotiaat työttömät henkilöt.

Aineistolähde:

- Mm. Eläketurvakeskuksen, Valtiokonttorin ja Kuntien eläkevakuutuksen työsuhte-aineistot.
- Verotietokanta. Verohallitus.
- Työnhakijarekisteri. Työministeriö.
- Työssäkäyntitilasto
- Työssäkäynti. Tilastokeskus.

Yhdyskuntarakenteen seurantajärjestelmä YKR

Tilastovuodet:

Tietoryhmän tiedot ovat vuosilta 1990, 1995, 1998, 2000, 2002, 2005, 2007, 2009, 2010, 2012, 2014, 2015 ja 2017 lähtien vuosittain.

Tietosuoja:

Mikäli ruudussa on alle kolme työllistä, näitä yksikköjä koskevat **koulutusaste-** ja **toimialatiedot** on salattu. Salatut tiedot esitetään arvolla -1.

Kentät:

TOL2002

id	Tietueen yksilöivä id	Long
TK_id	Tilastokeskuksen laskema ruudun id	Double
x	Ruudun keskipisteen x-koordinaatti (ETRS-TM35FIN)	Long
y	Ruudun keskipisteen y-koordinaatti (ETRS-TM35FIN)	Long
vuosi	Vuosi	VarChar (4)
kunta	Kuntanumero	VarChar (3)
tv_yht	Työvoima yhteensä	Long
tyoll	Työvoima, työlliset yhteensä	Long
tyoll_per	Työlliset, perusasteen koulutus	Long
tyoll_kes	Työlliset, keskiasteen koulutus	Long
tyoll_kor	Työlliset, korkea-asteen koulutus	Long
a_alkutuot	Työvoima, Maatalous, riistatalous ja metsätalous	Long
b_kala	Työvoima, Kalatalous	Long
c_kaivuu	Työvoima, Kaivostoiminta ja louhinta	Long
d_teoll	Työvoima, Teollisuus	Long
e_teknhu	Työvoima, Sähkö-, kaasu- ja vesihuolto	Long
f_rakent	Työvoima, Rakentaminen	Long
g_kauppa	Työvoima, Tukku- ja vähittäiskauppa	Long
h_majrav	Työvoima, Majoitus- ja ravitsemistoiminta	Long
i_liiken	Työvoima, Kuljetus, varastointi ja tietoliikenne	Long
j_rah	Työvoima, Rahoitustoiminta	Long
k_kivutu	Työvoima, Kiinteistö-, vuokraus- ja tutkimuspalvelut	Long
l_julkhal	Työvoima, Julkinen hallinto ja maanpuolustus	Long
m_koul	Työvoima, Koulutus	Long
n_tervsos	Työvoima, Terveystieteiden ja sosiaalipalvelut	Long
o_muuyhtk	Työvoima, Muut yhteiskunnalliset ja henkilökohtaiset palvelut	Long
p_tyonant	Työvoima, Työnantajakotitaloudet sekä kotitalouksien itse tuottamat tavarat ja palvelut omaan käyttöön	Long
q_kvjarj	Työvoima, Kansainväliset järjestöt ja ulkomaiset edustustot	Long
x_tuntem	Työvoima, Toimiala tuntematon	Long
xyind	Ruudun x- ja y-koordinaatit yhteenliimattuina (edessä 0, jos x 5-merkkinen)	char (13)

TOL2008

Yhdyskuntarakenteen seurantajärjestelmä YKR

id	Tietueen yksilöivä id	Long
TK_id	Tilastokeskuksen laskema ruudun id	Double
x	Ruudun keskipisteen x-koordinaatti (ETRS-TM35FIN)	Long
y	Ruudun keskipisteen y-koordinaatti (ETRS-TM35FIN)	Long
vuosi	Vuosi	VarChar (4)
kunta	Kuntanumero	VarChar (3)
tv_yht	Työvoima yhteensä	Long
tyoll	Työvoima, työlliset yhteensä	Long
tyoll_per	Työlliset, perusasteen koulutus	Long
tyoll_kes	Työlliset, keskiasteen koulutus	Long
tyoll_kor	Työlliset, korkea-asteen koulutus	Long
a_alkut	Työvoima, Maatalous, metsätalous ja kalatalous	Long
b_kaivos	Työvoima, Kaivostoiminta ja louhinta	Long
c_teoll	Työvoima, Teollisuus	Long
d_infra1	Työvoima, Sähkö-, kaas- ja lämpöhuolto, jäähdytysliiketoiminta	Long
e_infra2	Työvoima, Vesihuolto, viemäri- ja jätevesihuolto, jätehuolto ja muu ympäristön puhtaanapito	Long
f_rakent	Työvoima, Rakentaminen	Long
g_kauppa	Työvoima, Tukku- ja vähittäiskauppa; moottoriajoneuvojen ja moottoripyörien korjaus	Long
h_kulj	Työvoima, Kuljetus ja varastointi	Long
i_majrav	Työvoima, Majoitus- ja ravitsemistoiminta	Long
j_info	Työvoima, Informaatio ja viestintä	Long
k_raha	Työvoima, Rahoitus- ja vakuutustoiminta	Long
l_kiint	Työvoima, Kiinteistöalan toiminta	Long
m_tekn	Työvoima, Ammatillinen, tieteellinen ja tekninen toiminta	Long
n_halpa	Työvoima, Hallinto- ja tukipalvelutoiminta	Long
o_julk	Työvoima, Julkinen hallinto ja maanpuolustus; pakollinen sosiaalivakuutus	Long
p_koul	Työvoima, Koulutus	Long
q_terv	Työvoima, Terveys- ja sosiaalipalvelut	Long
r_taide	Työvoima, Taiteet, viihde ja virkistys	Long
s_muupa	Työvoima, Muu palvelutoiminta	Long
t_koti	Työvoima, Kotitalouksien toiminta työnantajina; kotitalouksien eriyttämätön toiminta tavaroiden ja palvelujen tuottamiseksi omaan käyttöön	Long
u_kvjarj	Työvoima, Kansainvälisten organisaatioiden ja toimielinten toiminta	Long
x_tuntem	Työvoima, Toimiala tuntematon	Long
xyind	Ruudun x- ja y-koordinaatit yhteenliimattuina (edessä 0, jos x 5-merkkinen)	VarChar (13)

Väestö

Määritelmät:

Väestöllä tarkoitetaan alueella vakinaisesti asuvaa väestöä. Ne henkilöt, joilla väestötietojärjestelmän mukaan oli kotipaikka Suomessa, kuuluvat väestöön kansalaisuudestaan riippumatta. Ulkomaalaisella on kotipaikka Suomessa, jos hänen oleskelunsa on tarkoitettu kestävänsä tai on kestänyt vähintään yhden vuoden. Turvapaikanhakija saa kotipaikan, kun hänen hakemuksensa on hyväksytty. Väestön sijainti määräytyy asuinrakennusten koordinaattien perusteella.

Henkilöt, jotka asuvat laitoksissa, saavat sijaintitiedon laitoksen koordinaattien mukaan, mikäli ne ovat tiedossa. Sijainniltaan tuntemattomiin jäävät koordinaatiton laitosväestö, ulkomailla tilapäisesti asuvat Suomen kansalaiset ja henkilöt, joiden sijaintia ei tiedetä.

Asuinpaikalla tarkoitetaan sen asunnon sijaintia, jossa henkilö on kirjoilla. Nykyinen kotikuntalaki (1994) antaa henkilölle mahdollisuuden vapaasti valita vakinaisen asuinpaikkansa, esimerkiksi opiskelijat voivat halutessaan olla kirjoilla opiskelupaikkakunnallaan. Henkilöllä voi vakinaisen asuinpaikan lisäksi olla tilapäinen asuinpaikka asunnossa, jossa henkilö ilmoituksensa mukaan asuu tilapäisesti vähintään kolme kuukautta. Tilastot tehdään vain vakinaisen asuinpaikan mukaan.

Ikä tarkoittaa henkilön ikää kokonaisina vuosina. Väestön tiedoista on muodostettu ns. toiminnallisia ikäryhmiä.

Huom. Sijaintitieto on korjattu vuoden 2006 koordinaattitiedon mukaan YKR-aineistoihin.

Aineistolähde:

- Väestötietojärjestelmä, Digi- ja väestötietovirasto (DVV).

Tilastovuodet:

Tiedot ovat vuosilta 1980, 1985, 1990, 1995, 2000, 2002, 2005 ja vuodesta 2007 lähtien vuosittain.

Vuoden 1980 aineisto kuvaa ajankohtaa 1.11. ja vuoden 1985 aineisto ajankohtaa 17.11. Vuodesta 1990 alkaen aineisto kuvaa ajankohdaltaan vuoden viimeistä päivää (31.12.).

Tietosuoja:

Mikäli ruudussa on alle kolme asukasta, **ikä- ja sukupuoli**tiedot on salattu. Salatut tiedot esitetään arvolla -1.

Kentät:

id	Tietueen yksilöivä id	Long
TK_id	Tilastokeskuksen laskema ruudun id	Double
x	Ruudun keskipisteen x-koordinaatti (ETRS-TM35FIN)	Long
y	Ruudun keskipisteen y-koordinaatti (ETRS-TM35FIN)	Long
vuosi	Vuosi	VarChar (4)

Yhdyskuntarakenteen seurantajärjestelmä YKR

kunta	Kuntanumero	VarChar (3)
v_yht	väestö yhteensä	Short
v_yhtm	väestö yhteensä, miehet	Short
v_yhtn	väestö yhteensä, naiset	Short
v_0_6	0-6 -vuotiaat	Short
v_0_6m	0-6 -vuotiaat, miehet	Short
v_0_6n	0-6 -vuotiaat, naiset	Short
v_7_9	7-9 -vuotiaat	Short
v_7_9m	7-9 -vuotiaat, miehet	Short
v_7_9n	7-9 -vuotiaat, naiset	Short
v_10_14	10-14 -vuotiaat	Short
v_10_14m	10-14 -vuotiaat, miehet	Short
v_10_14n	10-14 -vuotiaat, naiset	Short
v_15_17	15-17 -vuotiaat	Short
v_15_17m	15-17 -vuotiaat, miehet	Short
v_15_17n	15-17 -vuotiaat, naiset	Short
v_18_23	18-23 -vuotiaat	Short
v_18_23m	18-23 -vuotiaat, miehet	Short
v_18_23n	18-23 -vuotiaat, naiset	Short
v_24_29	24-29 -vuotiaat	Short
v_24_29m	24-29 -vuotiaat, miehet	Short
v_24_29n	24-29 -vuotiaat, naiset	Short
v_30_39	30-39 -vuotiaat	Short
v_30_39m	30-39 -vuotiaat, miehet	Short
v_30_39n	30-39 -vuotiaat, naiset	Short
v_40_49	40-49 -vuotiaat	Short
v_40_49m	40-49 -vuotiaat, miehet	Short
v_40_49n	40-49 -vuotiaat, naiset	Short
v_50_59	50-59 -vuotiaat	Short
v_50_59m	50-59 -vuotiaat, miehet	Short
v_50_59n	50-59 -vuotiaat, naiset	Short
v_60_64	60-64 -vuotiaat	Short
v_60_64m	60-64 -vuotiaat, miehet	Short
v_60_64n	60-64 -vuotiaat, naiset	Short
v_65_74	65-74 -vuotiaat	Short
v_65_74m	65-74 -vuotiaat, miehet	Short
v_65_74n	65-74 -vuotiaat, naiset	Short
v_75_84	75-84 -vuotiaat	Short
v_75m_84m	75-84 -vuotiaat, miehet	Short
v_75n_84n	75-84 -vuotiaat, naiset	Short
v_85	85-> -vuotiaat	Short
v_85m	85-> -vuotiaat, miehet	Short
v_85n	85-> -vuotiaat, naiset	Short
xyind	Ruudun x- ja y-koordinaatit yhteenliimattuina (edessä 0, jos x 5-merkkinen)	VarChar (13)

Väestö pääasiallisen toiminnan mukaan

Määritelmät:

Pääasiallisen toiminnan käsite kuvaa henkilön taloudellisen toiminnan laatua. Väestö jaetaan pääasiallisen toiminnan perusteella työvoimaan kuuluviin ja työvoiman ulkopuolella oleviin. Nämä ryhmät voidaan edelleen jakaa alaryhmiin. Luokitus perustuu tietoihin henkilön toiminnasta vuoden viimeisellä viikolla.

Pääasiallisen toiminnan mukainen luokitus on seuraava:

Työvoima:

- työlliset
- työttömät

Työvoiman ulkopuolella olevat:

- 0–14-vuotiaat
- opiskelijat, koululaiset
- eläkeläiset
- varusmiehet, siviilipalvelusmiehet
- muut työvoiman ulkopuolella olevat

Tiedot pääasiallisesta toiminnasta perustuvat eri rekistereistä saatuihin tietoihin. Työvoimaan kuuluvuus on pääasiallisen toiminnan päättelyssä asetettu ensisijalle. Työvoiman sisällä taas on työttömien päättely tehty ennen työllisten päättelyä.

Työlliseksi voidaan määritellä 18–74-vuotias henkilö ja työttömäksi 16–64-vuotias henkilö. Opiskelija tai koululainen on 15 vuotta täyttänyt henkilö, joka opiskelee päätoimisesti jossakin oppilaitoksessa eikä ole ansiotyössä eikä työtön. Tieto opiskelusta on kerätty syyskuun tilanteen mukaisena. Huom. Vuoden viimeisellä viikolla ansiotyössä olevat opiskelijat ovat pääasialliselta toiminnaltaan työllisiä.

Ryhmä "muut työvoiman ulkopuolella olevat" muodostuu henkilöistä, jotka ovat työvoiman ulkopuolella eivätkä myöskään kuulu seuraaviin ryhmiin: 0–14-vuotiaat, opiskelijat, varusmiehet tai eläkeläiset.

Aineistolähde:

- Tilastokeskus, Työssäkäynti

Tekstin lähde: https://www.tilastokeskus.fi/meta/kas/tyovoima_ulkopu.html ,
<https://www.tilastokeskus.fi/til/tyokay/kas.html>

Tilastovuodet:

Tiedot ovat vuosilta 1990, 1995, 2000 ja vuodesta 2005 lähtien vuosittain.

Yhdyskuntarakenteen seurantajärjestelmä YKR

Tietosuoja:

Mikäli ruudussa on alle kymmenen asukasta, **on kaikki muut tiedot** paitsi 'väestö yhteensä' (v_yht) salattu. Salatut tiedot esitetään arvolla -1.

Kentät:

id	Tietueen yksilöivä id	Long
TK_id	Tilastokeskuksen laskema ruudun id	Double
x	Ruudun keskipisteen x-koordinaatti (ETRS-TM35FIN)	Long
y	Ruudun keskipisteen y-koordinaatti (ETRS-TM35FIN)	Long
vuosi	Vuosi	VarChar (4)
kunta	Kuntanumero	VarChar (3)
v_yht	väestö yhteensä	Short
tyoll	työlliset	Short
tyott	työttömät	Short
v0_14	0-14 -vuotiaat	Short
opisk	opiskelijat, koululaiset	Short
varus	varusmiehet, siviilipalvelusmiehet	Short
elak	eläkeläiset	Short
muu	muut työvoiman ulkopuolella olevat	Short
xyind	Ruudun x- ja y-koordinaatit yhteenliimattuina (edessä 0, jos x 5-merkkinen)	VarChar (13)